



MĚSTSKÝ ÚŘAD CHEB

ODBOR STAVEBNÍ A ŽIVOTNÍHO PROSTŘEDÍ

náměstí Krále Jiřího z Poděbrad 1/14, 350 20 Cheb

Číslo jednací: MUCH 20727/2020
Číslo spisu: KSÚ 10370/2019
Vyřizuje: Ing. Radek Sobotka
Email: sobotka@cheb.cz
Telefon: 354 440 522

Cheb, dne: 28.04.2020

N Á V R H O P A T Ř E N Í O B E C N É P O V A H Y

Městský úřad Cheb, odbor stavební a životního prostředí, věcně příslušný podle ustanovení § 104 odst. 2 písm. c) a ustanovení § 106 zákona č. 254/2001 Sb., o vodách a o změně některých zákonů (vodní zákon), ve znění pozdějších předpisů (dále jen „vodní zákon“), a místně příslušný vodoprávní úřad podle ustanovení § 11 zákona č. 500/2004 Sb., správní řád, ve znění pozdějších předpisů (dále jen „správní řád“), na návrh navrhovatele, kterým je CHEVAK Cheb, a.s., IČO 49787977, Tršnická 4/11, Hradiště, 350 02 Cheb 2 v zastoupení FINGEO s.r.o., Litomyšlská 1622, 565 01 Choceň, IČ 04678982

I. mě ní ochranné pás mo vodního zdroje Nebanice – Jesenice, Nebanice I a II.

stanovené rozhodnutími č.j. 423/B/78 ze dne 01.08.1978, č.j. 1060/VLHZ/85-233 ze dne 10.01.1986, č.j. 420/VLHZ/89-233 ze dne 09.03.1989, č.j. MUCH 60923/2010 ze dne 22.09.2010 a č.j. MUCH 56651/2010 ze dne 06.09.2010 podle ustanovení § 30 odst. 1 a odst. 6 vodního zákona za účelem ochrany vydatnosti, jakosti a zdravotní nezávadnosti zdrojů podzemní vody v tomto rozsahu:

název ochranného pásma: Ochranné pás mo vodních zdrojů Nebanice (OPVZ Nebanice)
kraj: 51|Karlovarský kraj,
obec: 538906|Milíkov; 538922|Okrouhlá; 539023|Třebeň; 539554|Odrava;
539619|Tuřany; 554481|Cheb; 554693|Nebanice; 560421|Kaceřov;
560499|Kynšperk nad Ohří,
katastrální území: 694916|Malá Šitboř; 694924|Milíkov u Mariánských Lázní; 694932|Těšov
u Milíkova; 709557|Úval; 709565|Velká Šitboř; 771813|Mokřina; 709522|Jesenice
u Chebu; 709531|Okrouhlá u Chebu; 769576|Vokov u Třebeň; 709026|Dobroše;
709042|Mostov; 709051|Obilná; 709069|Odrava; 726443|Potočiště;
771805|Lipoltov; 771830|Tuřany u Kynšperku nad Ohří; 651079|Dřenice u Chebu;
726427|Chvoječná; 726435|Loužek; 701726|Hartoušov; 701734|Hněvín;
701742|Nebanice; 701751|Vrbová; 661601|Kaceřov u Kynšperka nad Ohří;
678601|Chotíkov u Kynšperka nad Ohří; 678627|Kynšperk nad Ohří; 678643|Liboc
u Kynšperka nad Ohří; 661597|Horní Pochlovice; 661601|Kaceřov u Kynšperka
nad Ohří; 678589|Dolní Pochlovice,
hlavní vodní toky: 10100004|Ohře (1-13-01-006); 10156400|Odrava (1-13-01-053); 10100186|Plesná
(1-13-01-035); 10100390|Sázek (1-13-01-023); 10100304|Lipoltovský potok
(Kynžvartský) (1-13-01-067); 10100179|Libocký potok (1-13-01-074)
č.h.p.: 1-13-01-0520-0-00|1-13-01-0340-0-00|1-13-01-0220-0-00|1-13-01-0730-0-00|
1-13-01-0810-0-00|Ohře; 1-13-01-0330-0-00|Sázek; 1-13-01-0510-0-00|Plesná;
1-13-01-0660-2-00|1-13-01-0720-0-00|Odrava; 1-13-01-0700-0-00|Šitbořský
potok; 1-13-01-0690-0-00|1-13-01-0710-0-00|Lipoltovský potok;
1-13-01-0800-2-00|Libocký potok
útvary povrchových vod: OHL_0240|Ohře od toku Slatinný potok po tok Velká Libava,
HGR: 1190|Kvartér a neogén odravské části Chebské pánve; 2110|Chebská pánev
útvary podzemních vod: 11900|Kvartér a neogén odravské části Chebské pánve; 21100|Chebská pánev

OPVZ Nebanice - I. stupně,

Údaje o povoleném nakládání s podzemními vodami:

Vodní díla (kód/název):	431 objekty pro odběr nebo jímání vody
Původ vody - zdroj vody (kód/název):	06 podzemní voda mělkého oběhu
Typ odběrného objektu (kód/název):	10 studna;09 vrt
Vodní značka (cejch):	NE
Účel užití vody (kód/název):	15 zásobování obyvatelstva
Uloženo monitoring jakosti vod:	ANO
Uloženo monitoring stavu hladiny:	NE

kraj Karlovarský kraj,
obec 539554|Odrava; 554481|Cheb; 554693|Nebanice; 560499|Kynšperk nad Ohří,
katastrální území 709026|Dobroše; 709042|Mostov; 709051|Obilná; 726435|Loužek; 701742|Nebanice;
678627|Kynšperk nad Ohří,

k.ú. Dobroše, pozemek parc.č.

72/1; 72/2; 72/4; 72/12; 344; 346/1; 342/1; 346/3; 348;

k.ú. Mostov, pozemek parc.č.

st. 111; st. 112; st. 113; 96/1; 96/2; 96/4; 96/5; 96/7; 96/8; 96/9; 96/10; 96/11; 96/12; 96/13; 96/14; 96/15; 96/16;
96/17; 96/19; 96/20; 96/28; 96/29; 96/35; 96/41; 96/42; 270

k.ú. Obilná, pozemek parc.č.

st. 41; st. 42; st. 46; st. 54; st. 79; st. 80; st. 81; st. 88; st. 95; 79/1; 79/2; 79/3; 79/4; 150/4; 150/6; 198/23; 198/35;
198/36; 198/37; 198/38; 198/41; 255/36; 255/50; 255/51; 255/52; 255/53; 462; 463/1; 611; 612;

k.ú. Loužek, pozemek parc.č.

st. 35; 46/22; 46/24; 46/25; 46/30; 46/31; 46/32; 46/33; 170/1; 177/1; 177/2; 184/1; 546

k.ú. Nebanice, pozemek parc.č.

228; 229

k.ú. Kynšperk nad Ohří, pozemek parc.č.

373/2; 1314/1; 1314/5; 1314/12; 1314/13; 1314/14; 1316; 1317/1; 1317/3; 1317/7; 1345/7; 1345/8; 1519/1;
1519/2; 1583/1; 1583/2; 1585/1; 1585/2; 1597/1; 1598; 1599; 1600/1; 1600/3; 1601; 1602; 1603; 1604; 1605;
1606; 1607; 1608

OPVZ Nebanice - II. stupně,

kraj 51|Karlovarský kraj,
obec 538906|Milíkov; 538922|Okrouhlá; 539023|Třebeň; 539554|Odrava; 539619|Tuřany;
554481|Cheb; 554693|Nebanice; 560421|Kaceřov; 560499|Kynšperk nad Ohří,
katastrální území 694916|Malá Šitboř; 694924|Milíkov u Mariánských Lázní; 694932|Těšov u Milíkova;
709557|Úval; 709565|Velká Šitboř; 771813|Mokřina; 709522|Jesenice u Chebu;
709531|Okrouhlá u Chebu; 769576|Vokov u Třebeně; 709026|Dobroše; 709042|Mostov;
709051|Obilná; 709069|Odrava; 726443|Potočistě; 771805|Lipoltov; 771830|Tuřany
u Kynšperku nad Ohří; 651079|Dřenice u Chebu; 726427|Chvoječná; 726435|Loužek;
701726|Hartoušov; 701734|Hněvín; 701742|Nebanice; 701751|Vrbová; 661601|Kaceřov
u Kynšperka nad Ohří; 678601|Chotíkov u Kynšperka nad Ohří; 678627|Kynšperk nad Ohří;
678643|Liboc u Kynšperka nad Ohří; 661597|Horní Pochlovice; 661601|Kaceřov
u Kynšperka nad Ohří; 678589|Dolní Pochlovice,

Plocha vymezená jako ochranné pásmo II. stupně (ha): 54,09

Je stanoveno omezení užívání pozemků a staveb v ochranném pásmu: ANO

Ochranné pásmo vodních zdrojů Nebanice – II. stupně je rozděleno do 5. zón diferencované ochrany vodních zdrojů

II. stupeň – zóna 1

obec Cheb

k.ú. Loužek

st. 30; st. 31; st. 34; st. 46; 46/1; 46/8; 46/9; 46/10; 46/14; 46/15; 46/16; 46/17; 46/18; 46/19; 46/20; 46/21; 46/23; 46/29; 46/30; 46/31; 46/32; 96/1; 96/2; 96/3; 100/2; 100/6; 100/7; 107; 133; 140; 155/1; 155/3; 157; 158/2; 158/4; 158/5; 170/1; 177/1; 177/2; 184/1; 189; 192/1; 192/2; 193/2; 214/1; 214/2; 214/3; 214/4; 214/6; 214/5; 214/7; 214/8; 214/11; 214/14; 214/15; 260/1; 260/2; 528; 532/3; 532/4; 533/1; 539; 540; 542

obec Kynšperk nad Ohří

k.ú. Kynšperk nad Ohří

1301; 1305; 1307; 1311; 1312; 1316; 1523; 1595; 1596; 1608; 1610; 1611; 1612; 1613; 1302/1; 1303/1; 1303/2; 1303/3; 1304/1; 1304/11; 1304/12; 1304/13; 1304/14; 1304/15; 1304/2; 1304/20; 1304/21; 1304/22; 1304/23; 1304/24; 1304/25; 1304/26; 1304/27; 1304/3; 1304/6; 1304/9; 1306/1; 1306/2; 1309/1; 1309/2; 1310/1; 1310/2; 1314/1; 1314/12; 1314/13; 1314/15; 1314/2; 1314/4; 1314/5; 1314/6; 1314/7; 1317/1; 1317/2; 1317/4 ;1317/5; 1317/7; 1345/1; 1345/16; 1345/17; 1345/23; 1345/26; 1345/27; 1345/8; 1361/1; 1361/8; 1519/1; 1519/2; 1565/2; 1585/1; 1597/1;1597/2; 1600/1; 1609/1; 1609/2; 373/2

obec Nebanice

k.ú. Nebanice

200/3; 221; 222; 223/1; 223/2; 223/3; 226; 227; 228; 229; 230; 231; 232; 233; 234; 256; 260

obec Odrava

k.ú. Dobroše

49/5; 49/6; 49/7; 49/8; 56/1; 56/12; 56/3; 56/5; 56/9; 67; 72/1; 72/11; 72/12; 72/2; 72/3; 301/1; 342/1; 343/1; 343/2; 343/3; 344; 346/3; 348

k.ú. Mostov

st. 50; st. 51/1; st. 51/2; st. 52/1; st. 71; st. 72; st. 74; st. 75; st. 100; st. 101; 38; 40; 54; 92/1; 96/1; 96/2; 96/3; 96/4; 96/5; 96/6; 96/7; 96/9; 96/11; 96/12; 96/13; 96/14; 96/15; 96/16; 96/17; 96/19; 96/20; 96/24; 96/25; 96/27; 96/28; 96/29; 96/30; 96/31; 96/32; 96/33; 96/35; 96/37; 96/41; 96/42; 106/2; 140/1; 140/2; 140/7; 140/8; 140/9; 140/11; 141/1; 141/2; 141/3; 141/4; 141/5; 141/6; 153/2; 161/1; 161/2; 161/3; 161/4; 161/5; 200; 255/1; 255/2; 255/3; 255/4; 255/5; 255/6; 256; 257/1; 257/2; 260/1; 261; 267/1; 270; 271; 292/1; 292/2; 292/3; 295/1; 295/2; 299; 301; 302; 303/1; 303/2 325; 328/2; 347; 360; 362; 363

k.ú. Obilná

st. 32/1; st. 32/2; st. 33/1; st. 33/2; st. 34/1; st. 34/3; st. 35; st. 36; st. 40; st. 46; st. 47; st. 48; st. 49; st. 51; st. 67; st. 69; st. 83; st. 84; st. 85; st. 93; 49/2; 49/7; 49/8; 79/1; 79/2; 79/3; 79/4; 79/5; 108/1; 108/3; 108/4; 108/5; 108/6; 108/7; 108/10; 150/4; 150/6; 174; 179/1; 179/2; 179/3; 179/4; 179/5; 179/6; 179/7; 184/2; 184/3; 184/4; 185; 192/1; 192/4; 192/5; 198/1; 198/23; 198/24; 198/25; 198/26; 198/27; 198/28; 198/29; 198/30; 198/31; 198/34; 198/35; 198/37; 198/39; 198/4; 198/41; 198/8; 198/9; 201/1; 201/4; 201/5; 208; 443/1; 443/2; 445/2; 445/3; 453/15; 453/2; 453/21; 453/25; 453/26; 453/27; 453/32; 453/34; 453/38; 453/39; 453/40; 453/41; 453/42; 453/43; 453/53; 453/73; 453/74; 462; 463/1; 463/6; 594; 600; 606; 607; 609; 611

k.ú. Odrava

st. 3; st. 5/1; st. 6/1; st. 6/2; st. 6/3; st. 6/4; st. 7/1; st. 7/2; st. 7/3; st. 8; st. 9; st. 10/1; st. 10/2; st. 1/1; st. 11/2; st. 13; st. 14; st. 15; st. 17; st. 18/1; st. 18/2; st. 18/3; st. 19/3; st. 20; st. 27; st. 37; st. 41; st. 42; st. 63; st. 65; st. 73; st. 74; st. 99; 1/1; 3/1; 4/1; 6/1; 6/2; 8/2; 9/1; 9/3; 23; 24; 27/1; 27/2; 27/3; 28/1; 28/3; 30; 33/10; 33/1; 33/11; 33/3; 33/4; 33/9; 60/1; 60/10; 60/4; 60/6; 60/9; 77/1; 79/1; 79/2; 80; 81/2; 81/3; 88; 90/1; 90/2; 90/3; 90/4; 90/5; 92/1; 92/3; 94; 109/4; 109/5; 109/6; 109/7; 109/8; 109/9; 113/10; 113/11; 113/12; 113/9; 115; 647/1; 647/10; 647/11; 647/12; 647/13; 647/14; 647/15; 647/16; 647/17; 647/3; 647/5; 647/6; 647/7; 647/8; 647/9; 652/2; 653/1; 653/2; 659/58; 659/64; 706; 707;

II. stupeň – zóna 2

obec Odrava

k.ú. Obilná

st. 1; st. 5; st. 7; st. 8/1; st. 8/3; st. 8/4; st. 8/5; st. 10/1; st. 10/2; st. 13; st. 14; st. 27/1; st. 30; st. 38; st. 58; st. 60/1; st. 61; st. 63; st. 86; st. 87; 2/1; 2/2; 2/3; 2/4; 2/7; 8; 9; 11; 13; 15/2; 17/10; 17/11; 17/12; 17/2; 17/3; 17/4; 17/5;

17/8; 17/9; 24/1; 24/2; 25/1; 27/10; 27/2; 27/8; 31; 33/3; 33/4; 34/2; 34/3; 35/1; 35/3; 38; 39/1; 42/3; 255/1; 255/23; 255/24; 255/26; 255/27; 255/28; 255/29; 255/30; 255/31; 255/32; 255/33; 255/34; 255/35; 255/36; 255/37; 255/43; 255/44; 255/45; 255/50; 255/51; 255/52; 255/53; 255/56; 255/57; 255/58; 255/59; 255/60; 255/61; 255/62; 255/63; 255/64; 255/65; 255/66; 263/2; 263/4; 307/1; 307/13; 307/14; 307/15; 307/16; 307/18; 307/2; 307/31; 307/55; 307/56; 307/57; 307/58; 307/60; 307/61; 307/62; 307/63; 307/64; 307/65; 307/66; 307/67; 307/69; 307/70; 307/71; 307/72; 307/73; 307/80; 307/81; 307/82; 307/83; 307/84; 307/85; 434/5; 434/9; 435/1; 435/2; 435/3; 435/4; 453/10; 453/23; 453/28; 453/49; 453/50; 453/51; 453/52; 453/86; 456/3; 463/1; 463/4; 463/5; 590/7; 591; 592/1; 592/2; 604; 610; 613

k.ú. Odrava

st. 28/1; st. 28/2; 434; 440; 441; 443; 454; 468; 500/1; 500/6; 500/7; 500/9; 518; 565/1; 565/2; 602/16; 602/22; 681; 682; 700; 701; 702/1; 702/2

obec Tuřany

k.ú. Lipoltov

408/1; 408/2; 408/6; 409/1; 409/2; 409/3; 409/4; 409/5; 411/1; 411/15; 411/16; 415/1; 415/2; 416/1; 417; 418; 419; 420/1; 422/4; 426; 438; 464

II. stupeň – zóna 3

obec Kaceřov

k.ú. Horní Pochlovice

109/13; 110; 111; 112; 113; 114; 115; 116; 117; 118; 119; 120; 121/1; 121/2; 121/3; 122; 123/1; 123/2; 124/1; 124/2; 125; 126; 127; 128

k.ú Kaceřov u Kynšperka nad Ohří

114/9; 114/10; 115/1; 115/2; 116/1; 116/2; 116/3; 117; 118; 119; 120; 121; 122; 123/1; 123/2; 124; 125/1; 125/2; 126/1; 126/2; 126/3; 127/1; 127/2; 127/6; 128; 129; 130/2; 132; 134; 135; 136; 137/1; 137/2; 137/3; 137/4; 140; 141; 149; 150/10; 150/1; 150/11; 150/12; 150/13; 150/14; 150/15; 150/2; 150/3; 150/4; 150/5; 150/6; 150/7; 150/8; 150/9; 151/1; 151/2; 151/3; 152; 153/1; 153/2; 154; 155; 156/2; 156/3; 318/1; 318/2; 318/3; 319/1; 319/2; 320/1; 320/2; 321; 322; 323; 324/1; 324/2; 324/3; 324/4; 325; 326; 327; 328; 330; 333/1; 333/2; 334/1; 337/1; 337/3; 337/4; 337/5; 338/1; 338/2; 338/3; 339/1; 339/4; 341/1; 341/2; 345/1; 345/11; 345/12; 345/2; 345/3; 345/4; 347/10; 347/1; 347/2; 347/3; 347/4; 347/5; 347/6; 347/7; 347/8; 347/9; 350

obec Kynšperk nad Ohří

k.ú. Dolní Pochlovice

94/1; 94/4; 94/5; 95; 96; 97; 98; 101; 102; 103; 104; 105; 106/1; 106/3; 107/1; 107/2; 107/3; 107/4; 107/8; 107/9; 110/1; 110/10; 110/11; 110/12; 110/13; 110/14; 110/2; 110/5; 110/6; 110/7; 110/8; 110/9

k.ú. Chotíkov u Kynšperka na Ohří

131/3; 131/4; 132/1; 132/2; 133/2; 134; 135; 136/1; 136/2; 137; 138; 139/1; 139/2; 140/1; 140/2; 140/3; 142/1; 142/2; 142/3; 142/4; 142/5; 143; 144/10; 144/1; 144/11; 144/3; 144/8; 145; 150/1; 150/2; 152/1; 152/2

k.ú. Liboc u Kynšperka nad Ohří

7/1; 7/2; 7/3; 7/4; 7/5; 7/6; 7/7; 8; 9/1; 9/2; 10; 11/1; 11/3; 34/1; 99/10; 99/1; 99/11; 99/12; 99/13; 99/2; 99/3; 99/5; 99/6; 99/8; 101/1; 101/2; 101/3; 101/4; 101/5; 101/6; 101/7; 101/8; 101/9; 102; 105; 106; 107; 108; 109/1; 110/1; 110/2; 110/3; 110/4; 110/5; 110/6; 111/1; 111/2; 112; 113; 114; 115; 116; 117/1; 117/2; 117/3; 119; 120/2; 120/4; 120/5; 123/1; 123/2; 123/3; 125/2; 127/1; 127/2; 127/3; 127/4; 127/5; 128; 130/10; 130/1; 130/11; 130/12; 130/13; 130/14; 130/15; 130/16; 130/18; 130/2; 130/3; 130/4; 130/5; 130/6; 130/7; 130/8; 130/9; 131; 132/1; 133; 134/10; 134/1; 134/11; 134/2; 134/3; 134/4; 134/5; 134/6; 134/7; 134/8; 134/9; 135; 136; 138/1; 146/1; 146/2; 146/4; 146/5; 146/6; 146/7; 146/8; 147/1; 147/2; 147/3; 147/4; 149/1; 150/3; 151; 152/1; 152/2; 153/1; 153/2; 154; 155; 156/1; 157;

obec Nebanice

k.ú. Hartoušov

11/1; 11/2; 12/4; 15/2; 16; 17; 18; 19; 20/3; 20/4; 21; 22; 23; 24; 25; 26; 27; 28/1; 28/2; 29/1; 29/2; 29/3; 30/1; 30/2; 31; 32; 33; 34; 40/1; 40/2; 40/4; 41; 42/1; 42/2; 42/3; 42/4; 42/5; 42/6; 42/8; 42/9; 43; 44; 45/1; 45/2; 46; 47/1; 47/2; 47/3; 47/4; 47/5; 48/1; 48/2; 49; 50; 51/1; 51/2; 52; 53/1; 53/2; 54; 55; 56; 57; 58/1; 58/2; 58/3; 58/4; 58/5; 58/6; 65/1; 65/2; 66;

k.ú. Hněvín

1; 2; 3; 4; 5; 6; 7; 8; 9; 10; 11; 12; 13; 14; 15; 16; 17; 18; 19; 20; 21; 22; 23; 24; 25; 27/1; 27/2; 28; 29; 30; 31; 32; 39; 40; 41; 42; 43; 44; 106/1; 106/2; 107/1; 107/2; 109; 110; 111; 112; 113; 114; 115; 116; 117; 118; 119; 120; 121; 122; 123; 124; 126; 127; 128; 129; 130; 131; 132; 133; 135; 136;

k.ú. Nebanice

1; 2; 3; 4; 5/1; 5/2; 5/3; 5/4; 5/5; 6; 7; 8/1; 8/2; 9; 10; 11/1; 11/2; 11/3; 12; 13; 14; 15; 16; 17; 18; 19; 20; 21; 22; 23; 24; 25; 26; 27; 28; 29; 30; 31; 32; 33/1; 33/2; 34/1; 34/2; 34/5; 34/6; 35; 36/1; 36/2; 37; 38/4; 38/5; 38/8; 39/1; 39/2; 40; 42; 43; 140; 141/1; 142; 143; 144/1; 144/2; 144/5; 145; 146/1; 146/2; 147/1; 147/2; 147/3; 147/4; 147/5; 147/6; 147/7; 147/8; 147/9; 148; 149; 150; 151/1; 151/2; 151/3; 152/1; 152/2; 152/3; 153; 154; 155; 156; 157; 158; 159; 160; 162; 165; 166/1; 166/10; 166/11; 166/12; 166/13; 166/14; 166/15; 166/16; 166/17; 166/18; 166/19; 166/2; 166/20; 166/21; 166/22; 166/23; 166/24; 166/25; 166/26; 166/27; 166/28; 166/29; 166/3; 166/30; 166/31; 166/32; 166/35; 166/4; 166/41; 166/42; 166/43; 166/46; 166/47; 166/48; 166/5; 166/50; 166/54; 166/6; 166/7; 166/8; 166/9; 167; 168; 169; 170; 171/10; 171/11; 171/12; 171/13; 171/14; 171/15; 171/16; 171/17; 171/3; 171/4; 171/5; 171/6; 171/7; 171/8; 171/9; 172/1; 172/10; 172/100; 172/101; 172/102; 172/103; 172/104; 172/105; 172/106; 172/107; 172/108; 172/109; 172/11; 172/110; 172/117; 172/118; 172/119; 172/12; 172/120; 172/121; 172/122; 172/123; 172/124; 172/125; 172/126; 172/127; 172/128; 172/129; 172/13; 172/130; 172/131; 172/132; 172/133; 172/134; 172/135; 172/136; 172/137; 172/138; 172/139; 172/14; 172/140; 172/141; 172/143; 172/144; 172/145; 172/148; 172/149; 172/15; 172/151; 172/152; 172/153; 172/155; 172/16; 172/17; 172/18; 172/19; 172/2; 172/27; 172/28; 172/29; 172/3; 172/30; 172/31; 172/32; 172/4; 172/40; 172/41; 172/42; 172/43; 172/44; 172/45; 172/46; 172/47; 172/48; 172/49; 172/5; 172/50; 172/51; 172/52; 172/53; 172/54; 172/55; 172/56; 172/57; 172/58; 172/59; 172/6; 172/60; 172/61; 172/62; 172/63; 172/64; 172/67; 172/68; 172/69; 172/7; 172/70; 172/71; 172/72; 172/73; 172/74; 172/75; 172/76; 172/77; 172/78; 172/79; 172/8; 172/80; 172/81; 172/82; 172/83; 172/84; 172/85; 172/86; 172/87; 172/88; 172/89; 172/9; 172/90; 172/91; 172/92; 172/93; 172/94; 172/95; 172/96; 172/97; 172/98;; 172/99; 173/1; 173/2; 173/3; 174; 175; 176; 177; 178; 179; 180; 181; 182; 183; 184; 185; 186; 187; 188/1; 188/2; 188/3; 188/4; 189; 264; 265; 266; 267; 268; 269; 270; 271; 272; 275; 276; 278; 279; 280; 281; 282; 283; 284; 285; 286; 291; 292; 298; 299; 301; 304; 305; 306; 308; 309; 311; 312; 314; 315; 317

k.ú. Vrbová

23; 24/14; 24/15; 24/22; 24/27; 24/28; 26; 28; 40

obec Třebeň**k.ú. Vokov u Třebeně**

st. 23; 266/2; 269; 450; 468; 477

II. stupeň – zóna 4**obec Cheb****k.ú. Dřenice u Chebu**

st. 61; st. 63; st. 68; st. 86; st. 93; st. 279; st. 280; st. 281; st. 282; st. 458; st. 462; st. 499; st. 512; st. 577; st. 578; st. 581; st. 674; st. 711; 268; 279/3; 295/1; 295/2; 295/9; 745; 1206; 1217; 1218/10; 1218/1; 1218/11; 1218/12; 1218/13; 1218/14; 1218/2; 1218/3; 1218/6; 1218/7; 1218/8; 1218/9; 1221/1; 1221/2; 1221/3; 1222/1; 1222/24; 1222/25; 1222/26; 1222/3; 1222/37; 1222/38; 1222/41; 1222/42; 1222/47; 1222/48; 1222/9; 1236; 1238; 1239; 1255; 1260; 1268; 1269; 1270; 1275; 1278; 1281; 1282; 1283; 1284; 1285; 1286; 1287; 1288; 1289; 1290; 1291; 1292; 1293; 1294; 1295; 1296; 1297; 1298; 1299; 1300; 1301; 1302

k.ú. Chvoječná

– všechny nemovitosti v katastrálním území jsou dotčeny stejným způsobem ochrany

k.ú. Loužek

st. 4; st. 6; st. 8; st. 12; st. 13; st. 14/1; st. 14/2; st. 16; st. 17; st. 20/3; st. 20/4; st. 20/5; st. 22; st. 26; st. 27; st. 28; st. 29; st. 32; st. 33; st. 36; st. 37; st. 39; st. 41; st. 42; st. 43; st. 44; st. 45; 2/2; 2/4; 2/5; 2/6; 15; 17/1; 17/2; 17/3; 21/1; 21/3; 21/4; 22; 29; 32; 33/1; 35/1; 35/3; 35/4; 35/5; 35/6; 35/7; 35/8; 35/10; 35/13; 35/14; 35/15; 35/16; 35/17; 46/7; 46/11; 46/12; 46/13; 214/6; 260/3; 260/4; 312; 319/1; 394; 411/1; 411/2; 411/4; 411/5; 411/6; 411/7; 411/8; 411/9; 422/1; 422/2; 438; 440; 458/1; 458/2; 466/2; 466/3; 470; 476/1; 476/2; 476/3; 476/4; 487/1; 487/2; 487/3; 487/4; 488/1; 488/2; 488/4; 488/5; 488/8; 488/9; 509/1; 509/3; 516/1; 516/3; 520/1; 520/4; 520/9; 520/10; 520/11; 520/12; 521/1; 521/2; 521/3; 521/4; 524/1; 526; 528; 529/2; 529/3; 530/1; 530/2; 549/1; 550; 551; 558/1; 558/2; 558/3; 559; 561/1; 561/2; 561/3; 561/5; 561/6; 562/1; 563/1; 565; 568; 569

obec Kynšperk nad Ohří

k.ú. Chotíkov u Kynšperka nad Ohří

1; 2; 3; 5; 6; 7/1; 7/2; 8/1; 8/2; 8/4; 8/5; 9; 10/1; 10/2; 12/1; 12/2; 13/1; 13/14; 13/15; 13/2; 13/3; 13/5; 13/6; 13/8; 13/9; 14; 16/3; 16/4; 17; 18; 21/1; 21/11; 21/14; 21/15; 21/2; 21/4; 21/5; 21/6; 24/1; 24/2; 25; 26; 27/1; 27/2; 29; 30/1; 30/3; 31/1; 31/2; 32; 33; 34; 35/1; 35/2; 36/5; 37; 38/2; 38/3; 38/5; 38/9; 40/1; 40/2; 41/1; 41/2; 41/3; 42/3; 42/4; 43/7; 43/8; 44; 45; 46; 47; 48/2; 49; 50/1; 50/2; 50/3; 50/4; 50/5; 50/6; 50/7; 51; 52/1; 52/2; 53; 54; 55; 56/1; 56/2; 56/4; 56/8; 57/1; 57/2; 58/2; 58/3; 59; 60; 61/2; 62/1; 62/2; 62/3; 62/4; 63; 65; 66; 67; 68; 69; 70; 71/1; 71/11; 71/3; 71/5; 71/6; 71/7; 71/8; 71/9; 72; 73; 74; 75; 76/11; 76/13; 76/5; 77; 78; 79/1; 79/2; 82; 83; 84; 85/1; 86/1; 86/2; 86/3; 86/4; 86/5; 86/6; 86/7; 86/9; 87/1; 87/3; 87/5; 90/1; 90/2; 91/1; 91/3; 91/5; 91/6; 91/7; 91/8; 92/1; 92/11; 92/12; 92/13; 92/15; 92/16; 92/17; 92/18; 92/19; 92/2; 92/20; 92/21; 92/22; 92/3; 92/6; 92/8; 92/9; 95/1; 95/2; 98/1; 99/1; 99/2; 99/5; 99/6; 103; 104; 107; 108; 109; 110; 111; 112; 113; 115; 116/1; 117; 118; 119; 120; 121; 122/1; 122/2; 123/1; 123/4; 123/6; 124; 126; 127; 128; 129

k.ú. Kynšperk nad Ohří

1279/1; 1279/2; 1279/3; 1279/4; 1280/2; 1280/4; 1282/1; 1282/2; 1282/3; 1282/4; 1282/6; 1286/1; 1286/2; 1286/3; 1288; 1289/1; 1289/2; 1289/5; 1289/7; 1289/8; 1292/1; 1292/2; 1293; 1308; 1317/2; 1318/1; 1318/3; 1318/5; 1319/1; 1319/2; 1320; 1345/14; 1360/1; 1360/2; 1361/10; 1361/11; 1361/12; 1361/2; 1361/3; 1361/4; 1361/5; 1361/7; 1361/9; 1362; 1394/3; 1394/4; 1394/5; 1394/6; 1394/7; 1524; 1525; 1526; 1531/1; 1559; 1561/1; 1561/2; 1561/3; 1561/5; 1561/6; 1561/7; 1561/8; 1565/1; 1565/2; 1582/1; 1588/1; 1588/2; 1588/3; 1590; 1622;

k.ú. Liboc u Kynšperka nad Ohří

12; 13; 18; 19; 22/1; 22/2; 23; 24; 25; 26; 28/2; 29; 30; 31/1; 31/2; 31/3; 31/4; 32; 33; 34/2; 34/3; 34/4; 34/5; 35; 36; 37; 38; 39; 40; 41; 42; 43/1; 43/2; 44; 45; 46; 47/2; 48; 49; 50; 51; 52; 53; 54; 55/1; 55/7; 55/9; 56; 57; 58/1; 58/2; 59; 60/1; 60/3; 60/5; 62/1; 62/2; 62/3; 63; 64/1; 64/2; 65/1; 65/2; 66; 67; 68; 70/1; 70/2; 71; 72; 73/1; 73/2; 73/3; 73/4; 73/5; 74; 75/2; 6/1; 76/3; 78/1; 78/2; 79/1; 79/2; 79/3; 79/4; 80/1; 80/2; 0/3; 80/4; 81; 82/1; 82/2; 82/3; 82/4; 83; 84; 85; 86; 87/3; 88/3; 88/4; 89/1; 89/2; 89/3; 89/4; 89/5; 89/8; 90/2; 90/3; 91/1; 91/10; 91/12; 91/4; 91/5; 91/6; 91/7; 91/9; 92/10; 92/1; 92/11; 92/12; 92/13; 92/2; 92/5; 92/6; 92/8; 92/9; 93/1; 93/11; 93/2; 93/4; 93/5; 93/7; 93/8; 93/9; 94; 95; 96; 97; 98/1; 98/2; 158/1; 159; 160; 161; 162;

obec Nebanice

k.ú. Hněvín

133; 134; 137; 138; 139/5; 139/6; 140; 141/4; 141/5; 141/6; 142; 144

k.ú. Nebanice

44; 45; 47/1; 47/2; 47/3; 47/4; 48; 49; 50; 51; 52; 53; 54; 55; 56; 57; 58; 59; 60; 61; 62; 63; 64; 65; 66; 67; 68/1; 68/2; 68/3; 68/4; 68/5; 68/6; 69; 70; 71; 72; 73; 74; 75; 76; 77; 78/1; 78/2; 79; 80; 81; 82; 83; 84; 85; 86; 87; 88; 89; 90; 91; 92; 93; 94; 95; 97/1; 97/10; 97/2; 97/3; 97/4; 97/5; 97/6; 97/7; 97/8; 97/9; 99; 101; 102; 103; 104; 105; 106/1; 106/2; 106/5; 107; 108; 109; 110; 111; 112/1; 112/2; 113; 114; 115; 116; 117; 118/1; 118/2; 119; 120; 121; 122/1; 122/2; 122/3; 122/4; 123/1; 123/2; 124; 125; 126; 127/1; 127/2; 128; 129; 130; 131/1; 131/2; 131/3; 131/4; 132; 133; 134; 135/1; 135/2; 136; 137/1; 137/2; 138/1; 138/2; 138/3; 138/4; 139/1; 139/2; 141/1; 141/2; 164; 190; 191; 192/1; 192/2; 193; 194/1; 194/2; 194/3; 195/1; 195/2; 196; 197/1; 197/2; 197/3; 197/4; 197/5; 197/6; 197/8; 198; 199; 200/1; 201; 202; 203; 207; 208; 209/1; 209/2; 210/1; 210/2; 210/3; 210/4; 210/5; 211/10; 211/11; 211/12; 211/13; 211/14; 211/15; 211/16; 211/17; 211/18; 211/2; 211/3; 211/4; 211/5; 211/6; 211/7; 211/8; 211/9; 213; 214; 215/1; 215/2; 215/3; 215/4; 215/5; 216/1; 216/2; 216/3; 217; 220; 224; 225; 239/1; 239/2; 239/3; 240/1; 240/2; 240/3; 240/4; 240/5; 241/1; 241/2; 242/1; 242/10; 242/11; 242/2; 242/3; 242/4; 242/5; 242/6; 242/7; 242/8; 242/9; 243; 244; 245; 246/1; 246/2; 246/3; 246/4; 247; 248; 249/1; 249/2; 250; 51/1; 251/2; 252/1; 252/2; 253; 254; 255; 257; 258; 261; 262; 263; 277; 287; 288; 289; 290; 293; 296; 310;

k.ú. Vrbová

1; 2; 3/1; 3/2; 4; 5/1; 5/2; 6/1; 6/2; 7; 8; 9; 10/1; 10/2; 11/1; 11/2; 12; 13; 14; 15/1; 15/2; 18/10; 18/1; 18/14; 18/15; 18/2; 18/3; 18/4; 18/5; 18/6; 18/7; 18/9; 19/1; 19/2; 19/5; 20; 21; 22; 26; 27; 28; 29; 30/1; 30/2; 30/3; 30/7; 30/8; 30/9; 31; 32; 33/1; 33/2; 33/3; 34; 35/1; 35/2; 35/3; 36; 37; 38/1; 38/3; 38/5; 38/6; 38/7; 38/8; 39/1; 39/2; 41/1; 41/2; 43

obec Odrava

k.ú. Dobroše

st. 3/1; st. 3/3; st. 3/8; st.3/9; st.4; st.5/1; st.5/2; st.5/3; st.5/4; st.7/1; st.7/4; st.9/6; st.9/7; st.12; st.16/1; st.16/2; st.18; st.21; st.23; st.25; st.26; st.27; st.28; st.31; st.33; st.34; st.35; st.36; 3/1; 3/2; 3/3; 3/4; 3/5; 3/6; 3/7; 3/8; 3/9; 3/10; 3/11; 3/12; 3/13; 3/16; 11; 12; 14/1; 14/2; 15; 18/1; 18/2; 18/3; 19/1; 19/2; 19/3; 19/4; 19/5; 23; 25/1; 25/2;

28; 29/1; 29/2; 29/3; 30; 31; 37/2; 42; 44; 45/1; 45/2; 45/4; 45/5; 46/1; 46/2; 56/2; 56/6; 56/10; 56/11; 77/10; 77/11; 77/12; 77/16; 77/17; 77/8; 77/9; 83; 88; 89; 90/1; 90/3; 113/1; 113/2; 113/3; 113/4; 113/5; 114; 125; 127; 135/1; 135/11; 135/12; 135/13; 135/14; 135/2; 135/3; 135/4; 135/5; 135/6; 135/7; 135/8; 135/9; 137; 143; 146; 154/1; 154/10; 154/2; 154/3 154/4; 154/5; 154/8; 154/9; 176/1; 176/2; 176/3; 176/4; 189; 198; 296/1; 296/2; 296/3; 296/4; 296/5; 296/6; 297/1; 297/2; 298/1; 298/2; 304; 309; 310; 312; 335/1; 335/10; 335/11; 335/12; 335/13; 335/19; 335/2; 335/20; 335/21; 335/22; 335/23; 335/24; 335/25; 335/3; 335/4; 35/5; 335/6; 335/7; 335/8; 335/9; 340; 353; 354; 356; 357; 363; 364/1; 364/2; 364/3; 365/3; 365/4; 366; 369; 370; 371; 372; 373/1; 373/2; 374

k.ú. Mostov

st. 1; st. 18; st. 19; st. 20; st. 22; st. 23/1; st. 23/2; st. 24/1; st. 24/2; st. 24/3; st. 25; st. 28; st. 3/1; st. 30; st. 37; st. 4/2; st. 42/1; st. 42/2; st. 44; st. 5/1; st. 5/2; st. 57/2; st. 58; st. 62; st. 65; st. 68; st. 69; st. 73; st. 9; st. 99; st. 102; st. 103; st. 107; st. 108; st. 109; 3/1; 3/2; 5/1; 5/2; 5/3; 5/4; 5/5; 5/6; 5/7; 9; 10/1; 12; 17; 21; 24; 26; 27; 31/1; 31/2; 31/3; 32/1; 32/2; 34; 42/1; 44/1; 44/10; 44/11; 44/12; 44/13; 44/14; 44/15; 44/16; 44/17; 44/18; 44/19; 44/2; 44/20; 44/21; 44/22; 44/23; 44/24; 44/25; 44/26; 44/27; 44/28; 44/29; 44/30; 44/3; 44/31; 44/34; 44/35; 44/36; 44/37; 44/38; 44/39; 44/45; 44/46; 44/47; 44/48; 44/49; 44/50; 44/51; 44/52; 44/53; 44/7; 44/8; 44/9; 45/2; 46; 47/1; 47/2; 47/3; 47/6; 47/7; 67; 68/1; 68/2; 69; 85; 87; 88; 89; 96/38; 129/1; 129/2; 129/3; 134; 135; 138/1; 138/2; 140/10; 140/4; 140/5; 140/6; 186/3; 197/3; 197/4; 197/5; 198; 217/10; 217/1; 217/11; 217/12; 217/13; 217/14; 217/15; 217/4; 217/5; 217/6; 217/7; 217/8; 217/9; 222/1; 222/2; 222/3; 222/4; 223/1; 223/2; 223/3; 229/1; 229/11; 229/12; 229/13 229/2; 229/25; 229/26; 229/27; 229/28; 229/29; 229/30; 229/31; 229/32; 229/33; 229/36; 229/37; 229/38; 229/6; 229/7; 233; 240; 244/1; 248/1; 248/2; 249; 250/1; 250/2; 255/6; 263; 264/1; 264/3; 264/4; 264/6; 265; 267/4; 291/10; 291/1; 291/2; 291/5; 291/7; 291/8; 291/9; 293; 297; 299; 308; 310/1; 310/11; 318; 319; 321; 322; 323 ; 327; 328/1; 328/2; 334; 335; 337; 338; 339; 341; 352; 358; 359; 364

k.ú. Obilná

49/9; 108/8; 108/9; 192/6; 198/32; 198/33; 201/3; 201/6; 210/1; 210/4; 210/5; 210/6; 210/7; 255/22; 255/43; 255/44; 255/45; 307/17; 307/18; 307/32; 307/77; 443/3; 451/1; 451/2; 451/3; 453/1; 453/11; 453/12; 453/13; 453/14; 453/16; 453/17; 453/18; 453/19; 453/20; 453/22; 453/24; 453/29; 453/3; 453/30; 453/31; 453/44; 463/1; 463/7; 463/8; 463/9; 608;

k.ú. Odrava

st. 21; st. 22/1; st. 24/1; st. 24/2; st. 25/1; st. 26/1; st. 26/2; st. 26/3; st. 29; st. 32; st. 33; st. 34; st. 35; st. 38; st. 40; st. 43; st. 44; st. 45; st. 46; st. 47; st. 48; st. 49; st. 50; st. 51; st. 52; st. 53; st. 54; st. 55; st. 56; st. 57; st. 58; st. 59; st. 60; st. 61; st. 62; st. 64; st. 66; st. 68; st. 69; st. 70; st. 71; st. 72/2; st. 75/1; st. 75/2; st. 75/3; st. 76/1; st. 76/2; st. 77/1; st. 77/2; st. 78/1; st. 78/2; st. 80; st. 85; st. 86; st. 87; st. 88; st. 89; st. 93; st. 94; st. 98; 11/1; 11/3; 13/1; 13/2; 13/3; 15/2; 15/5; 15/6; 18/1; 119/1; 119/12; 119/13; 119/14; 119/15; 119/16; 119/17; 119/2; 119/3; 119/4; 119/5; 119/6; 119/7; 119/8; 119/9; 136/1; 136/2; 136/3; 136/4; 147/1; 147/12; 147/13; 147/2; 147/3; 147/5; 147/6; 147/7; 147/8; 154/12; 154/8; 154/9; 155/2; 155/4; 156/1; 156/2; 158; 161/1; 161/2; 162/1; 162/12; 162/14; 162/15; 162/16; 162/2; 162/3; 162/4 ; 162/7; 173; 174; 205; 211; 215/3; 215/4; 283; 284; 290/1; 290/2; 292/12; 292/13; 292/14; 292/19; 292/20; 297/3; 301; 302; 307; 311/1; 311/2; 313; 322/1; 322/2; 324; 356/19; 356/20; 357/10; 357/1; 357/15; 357/16; 357/17; 357/2; 357/24; 357/25; 357/26; 357/3; 357/4; 357/5; 357/6; 357/7; 357/8; 364/1; 369/1; 372/1; 372/2; 372/3; 374; 380; 381; 413/5; 413/6; 419/1; 419/2; 419/3; 426/1; 426/2; 426/3; 426/4; 426/5; 426/6; 426/7; 426/8; 429; 441; 500/1; 500/8; 504/1; 504/2; 523; 535/6; 535/7; 602/17; 602/18; 602/19; 602/20; 602/21; 602/23; 602/24; 644/1; 644/2; 645; 648/1; 648/2; 648/3; 648/4; 650/2; 656; 658/1; 658/2; 659/1; 659/10; 659/11; 659/12; 659/13; 659/14; 659/15; 659/16; 659/17; 659/18; 659/19; 659/20; 659/2; 659/21; 659/22; 659/23; 659/24; 659/25; 659/26; 659/27; 659/28; 659/29; 659/3; 659/30; 659/31; 659/32; 659/33; 659/34; 659/35; 659/36; 659/37; 659/38; 659/39; 659/40; 659/4; 659/41; 659/42; 659/43; 659/44; 659/45; 659/46; 659/47; 659/48; 659/49; 659/5; 659/50; 659/51; 659/52; 659/53; 659/54; 659/55; 659/56; 659/57; 659/59; 659/60; 659/6; 659/61; 659/62; 659/63; 659/65; 659/7; 659/80; 659/8; 659/81; 659/9; 660; 661; 668/1; 671/1; 671/2; 672/1; 672/2; 672/4; 673/1; 673/2; 673/3; 673/4; 674; 679; 680; 683; 695; 703; 704; 705;

k.ú. Potočště

– všechny nemovitosti v katastrálním území jsou dotčeny stejným způsobem ochrany

II. stupeň – zóna 5

obec Milíkov

k.ú. Malá Šitboř

– všechny nemovitosti v katastrálním území jsou dotčeny stejným způsobem ochrany

k.ú. Milíkov u Mariánských Lázní

st. 5/1; st. 5/2; st. 6/1; st. 6/2; st. 14/1; st. 15; st. 16; st. 22; st. 23; st. 25/2; st. 25/3; st. 58; st. 61; st. 6; st. 71/1; st. 71/2; st. 76; st. 80; st. 90; st. 91; st. 92; st. 93; st. 94; st. 96; st. 97; st. 101; st. 102; st. 11; st. 116; st. 117; st. 118; st. 123; st. 125; st. 126; st. 145; st. 146; st. 147; st. 148; st. 152; st. 154; st. 157; st. 158; st. 160; st. 161; st. 174; 50/1; 50/2; 50/3; 50/4; 50/5; 50/6; 51/2; 56/2; 56/3; 66; 69/1; 71/1; 71/2; 72/1; 72/2; 77/1; 77/3; 77/4; 77/5; 78/4; 96/2; 96/10; 96/11; 96/12; 96/13; 96/18; 96/19; 96/20; 96/21; 96/22; 96/23; 96/24; 96/25; 96/26; 96/27; 96/3; 96/4; 96/5; 96/6; 96/7; 96/8; 96/9; 98/2; 105/2; 105/3; 105/4; 105/5; 105/6; 105/7; 105/8; 105/9; 107; 108; 113; 123; 695/3; 695/4; 703; 729/1; 729/2; 731/2; 732; 734/1; 734/2; 734/3; 734/4; 734/5; 737/1; 737/3; 737/4; 737/5; 737/6; 738/2; 742/2; 742/3; 742/4; 742/5; 743/1; 743/3; 743/4; 743/5; 743/6; 743/7; 743/8; 743/9; 749/2; 758/1; 758/2; 758/3; 758/7; 758/9; 758/12; 758/13; 758/14; 758/17; 758/18; 758/19; 758/20; 758/21; 758/22; 758/23; 758/25; 758/26; 758/27; 810; 814; 815/1; 816; 841/13; 841/15; 841/17; 851; 854; 855/1; 855/2; 878; 883; 888

k.ú. Mokřina

st. 4/3; st. 42; st. 46/1; st. 47; st. 50/1; st. 50/2; st. 50/3; st. 52; st. 57; st. 60; st. 61/1; st. 61/2; st. 62; st. 63; st. 65/1; st. 71; st. 72; st. 74; st. 77; st. 80; st. 81; st. 83; st. 84; st. 87; st. 88; 42/1; 42/2; 44/3; 44/6; 45; 46/3; 46/4; 47; 49/1; 49/2; 50/2; 50/6; 52; 53; 55/1; 55/2; 57/2; 57/3; 59/1; 61/1; 61/2; 61/5; 61/6; 63/1; 64; 65; 74; 75/2; 75/3; 75/4; 80/1; 80/2; 89/1; 89/2; 89/3; 93/1; 93/2; 93/3; 93/4; 93/5; 93/8; 96/1; 96/2; 96/3; 96/4; 218/22; 218/23; 289/1; 289/2; 289/4; 315/1; 315/2; 315/3; 315/4; 326/1; 326/2; 326/3; 326/4; 329/2; 329/3; 329/4; 334/1; 334/2; 334/3; 334/4; 334/5; 334/6; 334/7; 335/1; 335/2; 347/1; 347/2; 347/3; 347/4; 359/10; 359/1; 359/11; 359/12; 359/13; 359/14; 359/15; 359/16; 359/17; 359/18; 359/19; 359/2; 359/20; 359/21; 359/22; 359/3; 359/4; 359/5; 359/6; 359/7; 359/8; 359/9; 462/1; 462/10; 462/11; 462/12; 462/14; 462/15; 462/16; 462/17; 462/18; 462/19; 462/2; 462/3; 462/6; 462/7; 462/8; 462/9; 500/1; 503/1; 503/2; 581; 588/12; 588/13; 589/1; 589/2; 589/3; 590/1; 590/10; 590/12; 590/16; 590/17; 590/2; 590/3; 590/7; 591/10; 591/1; 591/11; 591/12; 591/13; 591/17; 591/23; 591/27; 591/9; 592; 610; 617/1; 617/2; 617/3; 617/4; 617/5; 618; 634/1; 634/2; 640/10; 640/1; 640/2; 640/3; 640/4; 640/5; 640/6; 640/7; 640/8; 640/9; 652; 654/1; 654/2; 654/3; 654/4; 656; 657/1; 657/3; 661; 663/1; 663/2; 664; 673; 674; 678 679; 680

k.ú. Těšov u Milíkova

st. 11/1; st. 11/2; st. 13/1; st. 13/2; st. 14; st. 15; st. 16/1; st. 16/2; st. 20; st. 22; st. 23; st. 25; st. 71; st. 77; st. 8; st. 80; st. 81; st. 82; st. 83; st. 84; 2/1; 21/1; 21/2; 22/1; 26/1; 26/2; 26/4; 26/5; 28; 29; 33/1; 33/3; 35/1; 35/2; 35/4; 36; 41/1; 41/2; 41/3; 45; 49/1; 49/3; 49/4; 49/5; 49/7; 49/8; 49/9; 57; 60/1; 60/2; 64/1; 64/2; 95/1; 96; 114/1; 114/2; 114/3; 114/4; 129/2; 133/1; 157/1; 157/10; 157/11; 157/12; 157/13; 157/14; 157/15; 157/16; 157/17; 157/18; 157/19; 157/2; 157/20; 157/21; 157/7; 157/8; 157/9; 169/2; 169/3; 169/4; 172; 211/1; 211/11; 211/2; 211/6; 211/7; 211/8; 211/9; 558/1; 558/2; 558/3; 558/4; 558/7; 566; 578/1; 578/2; 578/3; 581; 590; 601/1; 606/1; 606/2; 619/1; 619/2; 620/5; 620/6; 620/7; 621; 650/1; 656; 670; 674; 676; 691; 692; 693; 694; 699; 702; 718; 719; 721; 722/1; 722/2; 722/3; 723; 726

k.ú. Úval

– všechny nemovitosti v katastrálním území jsou dotčeny stejným způsobem ochrany

k.ú. Velká Šitboř

– všechny nemovitosti v katastrálním území jsou dotčeny stejným způsobem ochrany

obec Okrouhlá

k.ú. Jesenice u Chebu

st. 65; st. 66; st. 69; st. 78; st. 81; st. 82; st. 83; st. 84; st. 92; st. 93; st. 100; st. 101; st. 102; st. 105; st. 106; st. 107; st. 108; st. 109; st. 110; st. 111; st. 127; st. 128; st. 139; st. 148; st. 149; st. 150; st. 151; st. 162; st. 173; st. 174; st. 177; 524/1; 524/4; 524/9; 524/10; 667; 686/1; 686/4; 686/5; 686/9; 686/10; 686/12; 686/13; 686/14; 686/15; 686/16; 686/17; 686/18; 686/19; 686/20; 686/21; 686/22; 686/23; 686/25; 686/28; 686/31; 686/32; 686/33; 686/34; 686/35; 695/3; 697/1; 701/5; 706/5; 713/1; 713/2; 713/3; 713/4; 717; 728/1; 728/3; 741; 814; 896/1; 896/11; 896/7; 896/8; 906/1; 910; 917/1; 917/2; 917/3; 917/7; 918/10; 918/1; 918/13; 918/14; 918/15; 918/3; 918/4; 918/5; 918/6; 918/7; 918/8; 918/9; 921; 922/3; 922/4; 922/5; 924; 925; 926; 927; 928; 929

k.ú. Okrouhlá

st. 54; st. 57; st. 58; st. 59; st. 60; st. 61; st. 62; st. 63; st. 64; st. 65; st. 66; st. 67; st. 68; st. 69; st. 70; st. 71; st. 72; st. 73; st. 74; st. 75; st. 76; st. 77; st. 78; st. 79; st. 80; st. 81; st. 82; st. 83; st. 84; st. 85; st. 86; st. 87; st. 90; st. 91; st. 92; st. 94; st. 96; st. 98; st. 99; st. 100; st. 102; st. 115; st. 116; st. 117; st. 118; st. 119; st. 120; st. 130; st. 131; st. 134; st. 135; st. 136; st. 137; st. 138; st. 139; st. 140; st. 193; 135/2; 201; 207/1; 207/10; 207/11; 207/12; 207/13; 207/2; 207/3; 207/5; 218; 220/10; 220/1; 220/11; 220/12; 220/13; 220/14; 220/15; 220/16; 220/17; 220/18; 220/19;

220/2; 220/20; 220/21; 220/22; 220/23; 220/24; 220/25; 220/26; 220/27; 220/28; 220/29; 220/3; 220/30; 220/4; 220/5; 220/6; 220/7; 220/8; 220/9; 221/1; 221/10; 221/2; 221/3; 221/4; 221/5; 221/6; 221/7; 221/8; 221/9; 222/1; 248/2; 303/2; 303/3; 304/10; 304/11; 304/12; 304/13; 304/14; 304/15; 304/16; 304/17; 304/18; 304/19; 304/2; 304/3; 304/4; 304/5; 304/7; 304/8; 304/9; 319/1; 319/3; 319/4; 341/1; 341/2; 341/3; 341/4; 343; 350/1; 350/2; 350/3; 355; 485/3; 485/4; 485/5; 485/6; 1181/1; 1181/2; 1189/1; 1189/2; 1199/1; 1426; 1437; 1440; 1441; 1442; 1443; 1444; 1445; 1446; 1447; 1448; 1449

obec Tuřany

k.ú. Lipoltov

st. 87; 142/1; 142/2; 147/1; 147/2; 151; 157; 160/1; 160/3; 160/4; 170/1; 170/2; 170/3; 175/1; 175/3; 175/4; 175/5; 346; 350; 406; 441/1; 441/10; 441/11; 441/12; 441/13; 441/2; 441/3; 441/4; 441/5; 441/7; 444/1; 444/2; 445/2; 480

k.ú. Tuřany u Kynšperku nad Ohří

st. 5; st. 6/1; st. 6/2; st. 6/3; st. 7; st. 68; st. 74; 73/2; 73/3; 156/1; 156/2; 157/1; 157/2; 158/1; 161/1; 161/2; 162/1; 165/2; 173/1; 179; 182/1; 182/2; 185/1; 185/2; 185/3; 186/1; 186/2; 189; 190/1; 190/2; 190/3; 195; 198/1; 198/2; 209/3; 243/3; 246; 403; 409/1; 413/1; 413/2; 413/3; 413/4; 414; 433; 713;

Vyvětlivky

– všechny nemovitosti v katastrálním území jsou dotčeny stejným způsobem ochrany – změna způsobu ochrany nemovitosti se v katastru provádí dle § 38 odst. 1 písm. h) vyhlášky č. 357/2018 Sb., v případě, že jsou stejným způsobem ochrany nemovitostí dotčeny všechny nemovitosti v katastrálním území, vyznačí se v listině tato skutečnost bez uvedení jednotlivých nemovitostí dle § 38 odst. 2 vyhlášky č. 357/2018 Sb.

II. stanovuje

podle ustanovení § 30 odst. 10 vodního zákona za účelem ochrany vydatnosti, jakosti a zdravotní nezávadnosti zdroje podzemní vody tyto povinnosti a limity využití území:

Limity v OPVZ Nebanice - I. stupně

1. Do prostoru ochranného pásma I. stupně vodního zdroje bude povolen vstup pouze osobám vlastníka vodovodu nebo osobám, provádějícím zde činnost ve prospěch vlastníka vodovodu, tj. kontrolu, údržbu, opravu nebo rekonstrukci vodohospodářských objektů a zařízení, a dále vlastníkovu pozemků nebo osobám, provádějícím zde činnost ve prospěch vlastníka pozemků, tj. obnovu travního porostu, cest nebo povrchu terénu.
2. V ochranném pásmu je zakázáno narušovat půdní kryt a provádět jakékoli činnosti a zřizovat stavby, které nesouvisí s provozem vodovodu nebo údržbou samotného pásma.
3. Zakázána je jakákoliv manipulace s látkami, ohrožujícími jakost nebo zdravotní nezávadnost vod s výjimkou chemikálií, používaných k případnému zabezpečení vyhovující jakosti vody a dále řízeného provozu motorových vozidel osob vlastníka vodovodu nebo pozemku nebo osob, provádějících zde činnost ve prospěch vlastníka vodovodu nebo pozemku;
4. V zatrávněné ploše pásma bude tento upravován sečením a odklizením travní hmoty minimálně 2 x ročně. Aplikace hnojiv a přípravků na ochranu rostlin, pokud se ukáže nutná pro zabránění degenerace travního porostu, je možná pouze za podmínek, stanovených osobou s odbornou způsobilostí ve smyslu zákona č. 62/1988 Sb., o geologických pracích a o Českém geologickém úřadu ve znění pozdějších předpisů. V takovém případě lze ale použít jen přípravky nevyložené z použití v ochranném pásmu podzemního vodního zdroje a to výhradně osobou s odbornou způsobilostí pro nakládání s přípravky na ochranu rostlin ve smyslu § 86 zákona č. 326/2004 Sb. o rostlinolékařské péči a o změně některých souvisejících zákonů ve znění pozdějších předpisů.

Limity v OPVZ Nebanice - II. stupně

Vysvětlivky:

Z – zakázáno; **N** – nařízeno; **P** – posouzení osobou s odbornou způsobilostí v hydrogeologii; **D** – dovoleno; **O, P** - ohlášení nebo povolení ÚKZÚZ; **NST** – prozatím nestanoveno

Na základě projednání s Regionální agrární komorou pro Karlovarský kraj je vyňata zóna č. 5 diferencované ochrany pro zemědělské, lesní plochy a plochy zeleně. Limity využití území ve skupině „C“ budou stanoveny ve druhé etapě na základě výsledků monitoringu prováděného dle „Řádu jímací oblastí“.

A. ODPADY, ODPADNÍ VODY, ZÁVADNÉ LÁTKY

LIMITY VYUŽITÍ ÚZEMÍ		ZÓNY				
		1	2	3	4	5
1.	Vypouštění odpadních vod, včetně vod předčištěných, do vod podzemních prostřednictvím půdní vrstvy	Z	Z	P	Z	P
2.	Vypouštění jiných vod s obsahem zvlášť nebezpečných nebo nebezpečných látek dle přílohy č. 1 zákona č. 254/2001 Sb., do vod podzemních prostřednictvím půdní vrstvy	Z	Z	Z	Z	Z
3.	Vypouštění odpadních vod, včetně vod přečištěných, do vod povrchových	Z	Z	P	P	P
4.	Budování skládek S-ostatní odpad a S-nebezpečný odpad	Z	Z	Z	Z	Z
5.	Budování skládek S-inertní odpad nebo ukládání odpadu na povrchu terénu	Z	Z	D	P	D
6.	Skladování a manipulace se zvlášť nebezpečnými látkami dle přílohy č. 1 zákona č. 254/2001 Sb.	Z	P	P	P	P
7.	Skladování a manipulace se závadnými látkami v intencích § 38 zákona č. 254/2001 Sb., včetně látek prioritních	Z	P	P	P	P

B. PLOCHY OBYTNÉ A REKREAČNÍ

LIMITY VYUŽITÍ ÚZEMÍ		ZÓNY				
		1	2	3	4	5
1.	Povolování další zástavby na území OPVZ s produkcí odpadních vod	Z	P	D	P	D
2.	Provádění volnočasových aktivit při počtu jednorázové účasti 50 a více osob, v jejichž důsledku mohou vznikat situace znamenající riziko pro podzemní vody (stanování, táboření, kempování, sportovní činnost, motocyklový sport apod.)	Z	P	P	P	P
3.	Budování rekreačních objektů, sportovišť a obdobných zařízení	Z	P	P	P	P

C. ZEMĚDĚLSKÉ A LESNÍ PLOCHY, PLOCHY ZELENĚ

LIMITY VYUŽITÍ ÚZEMÍ		ZÓNY				
		1	2	3	4	5
1.	Aplikace tekutých hnojiv s rychle uvolnitelným dusíkem rozstříkáním na povrch terénu (pole)	Z	Z	D	D	NST
2.	Používání pouze přípravků na ochranu rostlin nevyločených z použití v ochranném pásmu podzemního vodního zdroje dle aktuálního seznamu Ústředního kontrolního a zkušebního ústavu zemědělského	N	N	N	N	NST
3.	Letecké aplikace schválených hnojiv	Z	Z	OP	OP	NST
4.	Letecké aplikace přípravků na ochranu rostlin	Z	Z	OP	OP	NST
5.	Pastva zvířat nad limit 1,0 VDJ/ha	Z	Z	D	D	NST
6.	Budování velkoplošných zavlažovacích zařízení a meliorací typu systematické drenáže	Z	Z	P	P	NST
7.	Rozorávání TTP a snižování ekologicky stabilnějších porostů k ekologicky nižšímu stupni stability více jak o 5 % z plochy nově stanoveného OPVZ Nebanice vedené v evidenci půdy LPIS.	Z	Z	Z	Z	NST

D. PRŮMYSL A PLOCHY TECHNICKÉ A DOPRAVNÍ INFRASTRUKTURY

LIMITY VYUŽITÍ ÚZEMÍ		ZÓNY				
		1	2	3	4	5
1.	Povrchová těžba nerostů nebo jiné zemní práce, které by vedly k odkrytí souvislé hladiny podzemních vod	Z	Z	P	P	P
2.	Zřizování autoopraven, myček automobilů, vrakovišť, velkoplošných parkovišť, odstavných ploch pro automobily a jiných servisních, výrobních a skladovacích zařízení, kde se skladují nebo se manipuluje se zvláště nebezpečnými nebo nebezpečnými látkami dle přílohy č. 1 zákona č. 254/2001 Sb.	Z	Z	P	P	P
3.	Výstavba skladů ropných látek o objemu jednotlivých nádrží nad 10 m ³	Z	Z	Z	Z	Z
4.	Výstavba tepelných elektráren na tuhá paliva a spaloven odpadu o kapacitě nad 50 tis. tun odpadu/rok	Z	Z	Z	Z	Z
5.	Výstavba provozů s produkcí znečištění odp. vod nad 50 t/rok RAS; 10 t/rok CHSK _{Cr} , NL; 5 t/rok BSK ₅ ; 1,6 t/rok EL; 1,2 t/rok N _{celk.} ; 0,9 t/rok N-NH ₄ ⁺ ; 0,2 t/rok uhlovodíků C ₁₀ -C ₄₀ , P _{celk.} , PAL-A; 40 kg/rok Zn; 20 kg/rok Cu; 10 kg/rok AOX; 6 kg/rok Cr _{celk.} ; 4 kg/rok As, CN _{celk.} ; 2 kg/rok Cd, Ni, Pb; 1 kg/rok Hg	Z	Z	Z	Z	Z
6.	Výstavba provozů s toxickými nebo infekčními odpadními vodami (nemocnice, kafilerie, jatky apod.)	Z	Z	Z	Z	Z

E. OSTATNÍ RIZIKOVÉ ČINNOSTI

LIMITY VYUŽITÍ ÚZEMÍ		ZÓNY				
		1	2	3	4	5
1.	Budování vrtů pro tepelná čerpadla systému země x voda	Z	Z	P	P	P
2.	Budování individuálních zdrojů vody a vrtů pro tepelná čerpadla systému voda x voda	Z	Z	P	P	P
3.	Jiné vrtné práce, sondážní a zemní práce spojené s významnějším zásahem do horninového prostředí, které mohou ovlivnit vodní poměry, s výjimkou objektů pro jímání nebo monitoring podzemní vody, určené pro veřejnou spotřebu	Z	Z	P	P	P
4.	Provádění terénních úprav neovlivňujících vodní poměry, nových staveb bez produkce závadných látek a geologického průzkumu nesouvisejícího s jímáním vody pro veřejnou potřebu	P	P	D	D	D
5.	Řešení odvádění srážkových vod z pozemků a staveb zasakováním do vod podzemních prostřednictvím půdní vrstvy	Z	Z	P	P	P
6.	Zřizování nebo rozšiřování hřbitovů, mrchovišť, zakopávání uhynulé zvěře či jiných činností, které mohou negativně ovlivňovat jakost podzemní vody	Z	Z	P	P	P

Vysvětlivky limitů využití území jsou nedílnou součástí tohoto opatření obecné povahy.

Osoba oprávněná k odběru podzemní vody zajistí realizaci následujících technických opatření:

- Na všech přístupových komunikacích k území OPVZ Nebanice I. stupně budou umístěny výstražné tabule s nápisem:

**Ochranné pásmo vodního zdroje I. stupně
Vjezd a vstup zakázán**

s dodatkem o správci jímacího území.

Termín do jednoho roku od nabytí účinnosti Opatření obecné povahy o provedení změny OPVZ I. stupně

- po obvodu zón diferencované ochrany č. 1 až 5 nově stanoveného OPVZ Nebanice II. stupně budou instalovány tabule s nápisem:

**Ochranné pásmo vodního zdroje II. stupně
Zóna č. 1 (2,3,4,5)**

s dodatkem o správci jímacího území.

Tabule budou instalovány na všech přístupových komunikacích do jednotlivých zón diferencované ochrany, mimo přístupné komunikace ve vzdálenosti minimálně 200 m od sebe. Termín do jednoho roku od nabytí účinnosti opatření obecné povahy měnící OPVZ II. stupně.

Osoba oprávněná k odběru podzemní vody dále zajistí:

1. průběžné sledování množství odebírané podzemní vody v intencích zákona č. 254/2001 Sb.;
2. provádění analýzy surových vod v rozsahu daných zákonem č. 274/2001 Sb. a jeho prováděcí vyhláškou č. 428/2001 Sb. v platném znění;
3. v intervalu min. 1 x týdně kontrolu stavu v OPVZ Nebanice I. stupně;
4. v období květen až říjen daného roku, v intervalu minimálně 1 x za měsíc, kontrolu dodržování zásad hospodářského využití území OPVZ Nebanice II. stupně
5. v období listopad až duben daného roku, minimálně 1 x za 2 měsíce, kontrolu dodržování zásad hospodářského využití území OPVZ Nebanice II. stupně;
6. zpracování „Řádu jímací oblasti“ do 90 dnů od nabytí účinnosti opatření obecné povahy měnící OPVZ II. stupně.

Veškerá dosavadní rozhodnutí a opatření obecné povahy týkající se stanovení ochranných pásem vodních zdrojů Nebanice – Jesenice, Nebanice I a II jsou nahrazena tímto opatřením obecné povahy.

Účastníkem řízení podle § 27 odst. 1 písm. a) zákona č. 500/2004 Sb., správní řád, ve znění pozdějších předpisů (dále jen "správní řád") je CHEVAK Cheb, a.s., IČO: 49787977, Tršnická 4/11, Hradiště, 350 02 Cheb 2.

O d ů v o d n ě n í

Městský úřad Cheb obdržel dne 14.10.2019 žádost CHEVAK Cheb, a.s., IČO 49787977, Tršnická 4/11, Hradiště, 350 02 Cheb 2 o změnu ochranného pásma vodních zdrojů Nebanice dle ustanovení § 30 odst. 6 vodního zákona, dle odborného podkladu „Nebanice – revize OPVZ“ zpracovaného společností FINGEO s.r.o., Litomyšlská 1622, 565 01 Choceň, IČO 04678982.

Ochranná pásma vodních zdrojů se stanovují v souladu s ustanovením § 30 odst. 1 vodního zákona opatřením obecné povahy. Ochranné pásmo je stanoveno ve veřejném zájmu.

V rámci vodoprávního řízení bylo zjištěno:

- a) Společnost CHEVAK Cheb, a.s. je majitelem a provozovatelem vodních zdrojů dotčené jímací oblasti, jak vyplývá z předchozích rozhodnutí vodoprávního úřadu a katastru nemovitostí.
- b) Dne 14.10.2019 podala společnost CHEVAK Cheb, a.s. žádost o změnu ochranných pásem doloženou odborným podkladem „Nebanice – revize OPVZ“ a vyjádřením správce povodí - Povodí Ohře státní podnik ze dne 22.07.2019, zn. POH/30814/2019-02/032300. Dne 04.11.2019 usnesením č.j. MUCH 99226/2019 vyzval vodoprávní úřad MěÚ Cheb společnost CHEVAK Cheb, a.s. k doplnění podkladů podání a řízení přerušil.

- c) Dne 25.11.2019 byla doplněna společností CHEVAK Cheb, a.s. plná moc k zastupování. Podání bylo doplněno dne 31.01.2020. Vodoprávnímu úřadu byla předložena aktualizovaná verze podkladu „Nebanice – revize OPVZ“ pro 1. etapu stanovení OPVZ zpracovaná v lednu 2020 společností FINGEO s.r.o.
- d) Změnou OPVZ budou dotčena resp. zrušena rozhodnutí vodoprávního úřadu:
- rozhodnutí č.j. 1060-VLHZ-85-223 ze dne 10.1.1986 – stanovení ochranného pásma 1. a 2. Stupně prameniště Nebanice II,
 - rozhodnutí č.j. 423/B/78 ze dne 01.08.1978 – stanovení ochranného pásma 2 stupně – vnějšího vodních zdrojů Jesenice – Nebanice
 - rozhodnutí č.j. 420/VLHZ/89-233 ze dne 09.03.1989 – stanovení ochranného pásma 1. a 2. Stupně vodního zdroje Nebanice I,
 - rozhodnutí č.j. MUCH 56651/2010 ze dne 6.9.2010 – změna rozhodnutí č.j. 423/B/78
 - rozhodnutí č.j. MUCH 60923/2010 ze dne 22.09.2010 – změna rozhodnutí č.j. 420/VLHZ/89-233
 - usnesení č.j. MUCH 19993/2011 ze dne 10.03.2011 – změna rozhodnutí č.j. MUCH 56651/2010
- e) Posouzení vodoprávního úřadu: Stanovení podmínek pro hospodaření v ochranných pásmech nebude mít negativní vliv na kvalitu podzemních a povrchových vod a nedojde ke zhoršení stavu vodního útvaru.
- f) Na základě předložených podkladů, skutečnosti, že dojde ke zrušení stávajícího OPVZ II. stupně a přehlednosti stanovení nových OPVZ, včetně stanovení limitů pro využití území v tomto OPVZ se rozhodl vodoprávní úřad stanovit OPVZ II. stupně se všemi diferencovanými zónami ochrany. V druhé etapě budou pouze upřesněny, na základě výsledku monitoringu provedeného dle „Řádu jímací oblasti“ limity využití území pro zemědělské a lesní plochy a plochy zeleně. Vodoprávní úřad je názoru, že v ostatních oblastech označených písmeny A, B, D, a E nejsou stanovena taková omezení, za kterých by nebylo možno pozemky v zóně č. 5 využívat.
- g) Návrh podmínek pro hospodaření v ochranných pásmech byl projednán s dotčenými orgány. Opatřením ze dne 03.03.2020 č.j. MUCH 20749/2020 byly vyzvány k vydání stanoviska s termínem doručení do 31.03.2020.
- h) Přípomínky Ústředního kontrolního a zkušebního ústavu zemědělského uvedené ve stanovisku č.j. UKZUZ 040899/2020 ze dne 20.03.2020 byly zapracovány do návrhu opatření obecné povahy.
- ch) K připomínkám Krajského úřadu Karlovarského kraje – odboru dopravy a silničního hospodářství uvedeným ve stanovisku č.j. KK/562/DS/20 ze dne 12.03.2020 uvádíme, že změna ochranného pásma ani samotné ochranné pásmo nemá vliv na ochranné pásmo silnice I/21.
- i) Dle stanoviska MŽP, odboru výkonu státní správy IV, Ústí nad Labem č.j. MZP/2020/530/548 ze dne 08.04.2020 se v dotčeném území z hlediska ochrany výhradních ložisek nerostných surovin a horninového prostředí vyskytují:
- Poddolovaná území: Potočiště č. 45, Jesenice č. 54, Lipoltov č. 61, Velká Šitboř č. 73, Dolní Pochlovice č. 83, Kamenný Dvůr č. 88, Malá Šitboř č. 5231
- Sesuvy: Tuřany č. 1219, Jesenice u Chebu, Dřenice u Chebu, Lipoltov č. 1220, Dřevice č. 1224 a č. 1225, Kynšperk nad Ohří č. 1253
- Výhradní ložiska: Obilná-Kornov č. 3001100, Vokov č. 3001200, Vrbová č. 3001300, Tuřany č. 3001500, Chebské pánve č. 3080700, Hartoušov č. 3115100, Hněvín č. 3115200, Odnavská pánev č. 3160800
- CHLÚ: Obilná č. 00110000, Potočiště č. 00120000, Dolní Dvory č. 00120003, Tuřany č. 00150000, Hartoušov č. 11510000, Hněvín č. 11520000

Poučení

Dle § 172 odst. 1 správního řádu se návrh opatření obecné povahy doručí veřejnou vyhláškou, kterou správní orgán vyvěsí na úřední desce a na úředních deskách obecních úřadů v obcích, jejichž správních obvodech se má opatření obecné povahy týkat.

Dle § 172 odst. 4 správního řádu k návrhu opatření obecné povahy může kdokoliv, jehož práva, povinnosti nebo zájmy mohou být opatřením obecné povahy přímo dotčeny, uplatnit u vodoprávního úřadu písemné připomínky. Vodoprávní úřad je povinen se připomínkami zabývat jako podkladem pro opatření obecné povahy a vypořádat se s nimi v jeho odůvodnění. V souladu s ustanovením § 115a odst. 4 vodního zákona bude vypořádání připomínek zároveň zveřejněno na úřední desce Městského úřadu Cheb.

Vlastníci nemovitostí, jejichž práva, povinnosti nebo zájmy související s výkonem vlastnického práva mohou být opatřením obecné povahy přímo dotčeny, nebo, určí-li tak správní orgán, i jiné osoby, jejichž oprávněné zájmy mohou být opatřením obecné povahy přímo dotčeny, mohou podat proti návrhu opatření obecné povahy písemné odůvodněné námitky ke správnímu orgánu ve lhůtě 30 dnů ode dne jeho zveřejnění. Zmeškání úkonu nelze prominout. O námitkách rozhoduje správní orgán, který opatření obecné povahy vydává.

Dnem doručení je v souladu s ust. 25 odst. 2 správního řádu patnáctý den po vyvěšení návrhu opatření obecné povahy.

Do návrhu opatření obecné povahy a jeho podkladů je možno nahlížet u Městského úřadu Cheb – odboru stavebního a životního prostředí, odd. životního prostředí, náměstí Krále Jiřího z Poděbrad 1/14, Cheb (č.dv. 24) v úředních hodinách.

Ing. Jaroslav Šinka
vedoucí odboru stavebního
a životního prostředí

Příloha:

- č. 1 Vysvětlivky k limitům využití území v OPVZ Nebanice II. stupně
- č. 2 Mapa – současné OPVZ II. stupně a návrh nových OPVZ Nebanice I. a II. stupně
- č. 3 Mapa - návrh nových OPVZ Nebanice I. a II. stupně s vyznačením diferencované ochrany

Tento dokument musí být vyvěšen na úřední desce po dobu 30 dnů a současně zveřejněn způsobem umožňujícím dálkový přístup podle věty druhé § 25 odst. 2 správního řádu. 15. den je posledním dnem oznámení.

Žádáme příslušné obecní úřady o vyvěšení návrhu a podání zprávy o jeho sejmutí.

Datum vyvěšení:

Datum sejmutí:

.....

.....

Podpis oprávněné osoby, potvrzující vyvěšení

Podpis oprávněné osoby, potvrzující sejmutí

Razítko:

Razítko:

V elektronické podobě

V elektronické podobě

zveřejněno od:

zveřejněno do:

.....

.....

Podpis oprávněné osoby, potvrzující zveřejnění

Podpis oprávněné osoby, potvrzující zveřejnění

Razítko:

Razítko:

Navrhovatel:

- CHEVAK Cheb, a.s., Tršnická 4/11, Hradiště, 350 02 Cheb 2

Dotčený orgán:

- Česká inspekce životního prostředí, Oblastní inspektorát Ústí nad Labem, pobočka Karlovy Vary, Na břehu 267/1a, Praha 9-Vysočany, 190 00 Praha 9
- Drážní úřad, Wilsonova 300/8, Praha 2-Vinohrady, 110 00 Praha 1
- Hasičský záchranný sbor Karlovarského kraje, Závodní 205/70, Dvory, 360 06 Karlovy Vary 6
- Karlovarský kraj, Krajský úřad Karlovarského kraje - odbor životního prostředí a zemědělství, Závodní 353/88, Dvory, 360 06 Karlovy Vary 6
- Karlovarský kraj, Krajský úřad Karlovarského kraje - odbor regionálního rozvoje, Závodní 353/88, Dvory, 360 06 Karlovy Vary 6
- Karlovarský kraj, Krajský úřad Karlovarského kraje - odbor kultury, památkové péče, lázeňství a cestovního ruchu, Závodní 353/88, Dvory, 360 06 Karlovy Vary 6
- Karlovarský kraj, Krajský úřad Karlovarského kraje - odbor dopravy a silničního hospodářství, Závodní 353/88, Dvory, 360 06 Karlovy Vary 6
- Krajská hygienická stanice Karlovarského kraje se sídlem v Karlových Varech, Závodní 360/94, Dvory, 360 06 Karlovy Vary 6
- Město Františkovy Lázně, Městský úřad Františkovy Lázně, odbor stavební a životního prostředí, Nádražní 208/5, 351 01 Františkovy Lázně
- Město Cheb, Městský úřad Cheb - odbor stavební a životního prostředí, stavební úřad, náměstí Krále Jiřího z Poděbrad 1/14, Cheb, 350 02 Cheb 2
- Město Cheb, Městský úřad Cheb - odbor stavební a životního prostředí, úsek ochrany přírody a krajiny, náměstí Krále Jiřího z Poděbrad 1/14, Cheb, 350 02 Cheb 2
- Město Cheb, Městský úřad Cheb - odbor stavební a životního prostředí, odd. územního plánování a památkové péče, náměstí Krále Jiřího z Poděbrad 1/14, Cheb, 350 02 Cheb 2
- Město Cheb, Městský úřad Cheb - odbor stavební a životního prostředí, státní správa lesů, náměstí Krále Jiřího z Poděbrad 1/14, Cheb, 350 02 Cheb 2
- Město Cheb, Městský úřad Cheb - odbor stavební a životního prostředí, úsek ochrany ZPF, náměstí Krále Jiřího z Poděbrad 1/14, Cheb, 350 02 Cheb 2
- Město Cheb, Městský úřad Cheb - odbor stavební a životního prostředí, státní správa silničního hospodářství, náměstí Krále Jiřího z Poděbrad 1/14, Cheb, 350 02 Cheb 2
- Město Kynšperk nad Ohří, MěÚ Kynšperk nad Ohří - odbor výstavby, územního plánování a dopravy, Jana A. Komenského 221/13, 357 51 Kynšperk nad Ohří
- Město Sokolov, Městský úřad Sokolov - odbor stavební a územního plánování, Rokycanova 1929, Sokolov, 356 01 Sokolov 1
- Město Sokolov, Městský úřad Sokolov - odbor životního prostředí, Rokycanova 1929, Sokolov, 356 01 Sokolov 1
- Ministerstvo dopravy, nábřeží Ludvíka Svobody 1222/12, Praha 1-Nové Město, 110 00 Praha 1
- Ministerstvo zdravotnictví, Palackého náměstí 375/4, Praha 2-Nové Město, 128 00 Praha 28
- Ministerstvo zdravotnictví, Český inspektorát lázní a zřidel, Palackého náměstí 375/4, Praha 2-Nové Město, 128 00 Praha 28
- Ministerstvo zemědělství, Těšnov 65/17, Praha 1-Nové Město, 110 00 Praha 1
- Ministerstvo životního prostředí, odbor výkonu státní správy IV, Bělehradská 1308/17, Ústí nad Labem-centrum, 400 01 Ústí nad Labem 1
- Obvodní báňský úřad pro území kraje Karlovarského, Boženy Němcové 1932, Sokolov, 356 01 Sokolov 1
- Ústav pro hospodářskou úpravu lesů, Nábřežní 1326, Stará Boleslav, 250 01 Brandýs n.Labem-St.Bol.1
- Ústřední kontrolní a zkušební ústav zemědělský, Hroznová 63/2, Brno-střed, Pisárky, 603 00 Brno 3

Ostatní - žádáme o vyvěšení návrhu a podání zprávy o jeho sejmutí:

- Obecní úřad Nebanice, Nebanice 7, 350 02 Cheb 2
- Obecní úřad Odrava, Odrava 22, 350 02 Cheb 2
- Obecní úřad Tuřany, Tuřany 7, 350 02 Cheb 2
- Obecní úřad Kaceřov Kaceřov 32, 357 51 Kaceřov
- Obecní úřad Dolní Žandov, Dolní Žandov 36, 354 93 Dolní Žandov
- Obecní úřad Milíkov, Milíkov 1, 350 02 Cheb 2
- Obecní úřad Okrouhlá, Okrouhlá 47, 350 02 Cheb 2
- Městský úřad Kynšperk nad Ohří, Jana A. Komenského 221/13, 357 51 Kynšperk nad Ohří
- Městský úřad Sokolov, Rokycanova 1929, Sokolov, 356 01 Sokolov 1
- Městský úřad Františkovy Lázně, Nádražní 208/5, 351 01 Františkovy Lázně

Příloha č. 1:

Vysvětlivky limitů využití území A. odpady, odpadní vody, závadné látky:

A.1

Podmínečné vypouštění stanovené pro zóny 3 a 5 se týká předčistěných odpadních vod, které vznikají převážně jako produkt lidského metabolismu a které neobsahují nebezpečné nebo zvláště nebezpečné látky v intencích přílohy č. 1 zákona č. 254/2001 Sb. Za vypouštění se považuje i rozstřík těchto vod na terén s tím, že tento rozstřík nelze aplikovat na sněhovou pokrývku a zmrzlou půdu. Posouzení zpracovává osoba s odbornou způsobilostí v hydrogeologii podle zákona č. 62/1988 Sb., o geologických pracích a o Českém geologickém úřadu, ve znění pozdějších předpisů a podle vyhlášky MŽP č. 206/2001 Sb., o osvědčení odborné způsobilosti projektovat, provádět a vyhodnocovat geologické práce. Součástí tohoto posouzení musí být i způsob kontroly jakosti a evidence množství vypouštěných odpadních vod.

Úplný zákaz v zónách č. 1 a 2 je odůvodněn krátkou dotokovou vzdáleností podzemní vody do jímacích objektů (max. 1 rok), v případě zóny č. 4 exponovaností území při odravském zlomovém pásmu s doprovodným tektonickým postižením hornin.

Vypouštění jiných druhů vod do vod podzemních prostřednictvím půdní vrstvy (například důlních, průsakových, oplachových, apod.) v zónách 3 a 5 vyžaduje vždy posouzení osoby s odbornou způsobilostí v hydrogeologii a součástí tohoto posouzení, v případě kladných výsledků posouzení, musí být i způsob kontroly jakosti a evidence množství vypouštěných odpadních vod. Povolení však nelze vydat v případě, že vypouštěné odpadní vody obsahují nebezpečné nebo zvláště nebezpečné látky v intencích přílohy č. 1 zákona č. 254/2001 Sb.

A.2

Úplný zákaz neplatí v případě vypouštění odpadních vod s obsahem zvláště nebezpečných látek, které jsou biologicky neškodné nebo se rychle mění na látky biologicky neškodné. Posouzení zpracovává osoba s odbornou způsobilostí v hydrogeologii.

A.3

Úplný zákaz v zónách 1 a 2 je motivován indukcí zdrojů povrchové vody (přísávání) do jímacích objektů. Podmínečné vypouštění v zónách 3, 4 a 5 vyžaduje vždy posouzení osoby s odbornou způsobilostí v hydrogeologii a součástí tohoto posouzení musí být i způsob kontroly jakosti a evidence množství vypouštěných odpadních vod. Povolení však nelze vydat, pokud by byly překročeny hodnoty přípustného znečištění vod dle přílohy č. 3 k NV č. 401/2015 Sb.

A.4

Úplný zákaz je motivován rizikem ukládání látek, které ohrožující zdroj podzemní vody a přitom jejich přítomnost v deponovaném odpadu není reálně kontrolovat.

A.5

Dovolené ukládání v zónách č. 3 a 5 je možno aplikovat pouze v případě, že výsledky analýz deponovaného dopadu vyhovují hodnotám uvedeným v tabulce č. 10.1 a 10.2 vyhlášky č. 294/2005 Sb. Nutnost posouzení v zóně 4 je motivováno exponovaností území při odravském zlomovém pásmu s doprovodným tektonickým postižením hornin.

A.6 a A.7

Úplný zákaz v zóně č. 1 je motivován snadnou zranitelností první zvodně s volnou hladinou podzemní vody, uloženou mělce pod povrchem terénu. Posouzení osoby s odbornou způsobilostí v hydrogeologii v zónách 2 až 5 musí v případě jeho kladných výsledků, obsahovat vždy způsob kontroly jakosti vody v první zvodni pod místem skladování nebo manipulace a způsob a četnost předávání výsledků analýz vodoprávnímu orgánu.

Pro zónu č. 2 přitom platí, že je nezbytné vždy zpracovat plán opatření v případě havárie v intencích § 38 zákona č. 254/2001 Sb. Pro zóny 3, 4 a 5 bude plán opatření zpracován tehdy, jestliže se jedná o množství více než 10 kg/rok v případě kadmia a jeho sloučenin nebo o množství více než 1000 kg/rok v případě persistentních minerálních olejů a persistentních uhlovodíků ropného původu.

Vysvětlivky limitů využití území B. plochy obytné a rekreační:

B.1

Úplný zákaz v zóně č. 1 je motivován snadnou zranitelností první zvodně s volnou hladinou podzemní vody, uloženou mělce pod povrchem terénu. Nutnost posouzení osoby s odbornou způsobilostí v hydrogeologii v zóně č. 2 vyplývá z krátké dotokové vzdálenosti podzemní vody do jímacích objektů (cca 1 rok), v případě zóny č. 4 exponovaností území při odravském zlomovém pásmu s doprovodným tektonickým postižením hornin.

Protože se jedná o území, kde nelze zasakovat odpadní vody do vod podzemních prostřednictvím půdní vrstvy (zóna č. 2 a 4) a odvádět odpadní vody do povrchového toku (zóna 2), bude třeba v rámci posouzení zvážit s ohledem na množství produkovaných odpadních vod reálnost jiného způsobu jejich likvidace. Limitní počet na 1 stavbu pro bydlení je 10 EO.

Zástavba pro zóny č. 3 a 5 s očekávanou produkcí odpadních vod nejvýše 10 EO je dovolena za podmínek dodržování ochrany jakosti vod v intencích § 38 zákona č. 254/2001 Sb. Při produkci odpadních vod převyšujícím 10 EO na jednu stavbu je nutné posouzení osobou s odbornou způsobilostí v hydrogeologii obdobně jako v zónách č. 2 a 4.

Pokud výstavbou dojde ke změně odtokového režimu srážkových vod, což lze ve většině případů předpokládat, je nutno upřednostňovat vsakování srážkových vod prostřednictvím půdní vrstvy s tím, že vsakovací prvek nesmí být kombinován se vsakovacím prvkem předčištěných odpadních vod (týká se zón 3 a 5).

B.2

Úplný zákaz v zóně č. 1 je motivován snadnou zranitelností první zvodně s volnou hladinou podzemní vody, uloženou mělce pod povrchem terénu. Nutnost posouzení osoby s odbornou způsobilostí v hydrogeologii v ostatních zónách vyplývá z potřeby regulace rizikových činností (vjezd s parkování vozidel, produkce odpadů a odpadních vod, aj.).

Volnočasové aktivity při počtu do 50 osob nejsou v zónách 2 až 5 limitovány.

B.3

Úplný zákaz výstavby v zóně č. 1 je motivován snadnou zranitelností první zvodně s volnou hladinou podzemní vody, uloženou mělce pod povrchem terénu.

Budování rekreačních objektů, sportovišť a obdobných zařízení s počtem 50 a více EO mohou být v případě kladného posouzení umístěny pouze v zónách 3 a 5, v zónách č. 2 a 4 nesmí být limit 50 EO překročen.

Na likvidaci odpadních nebo jiných vod se vztahují vysvětlivky A.1 a A.2.

Na likvidaci srážkových vod se vztahuje vysvětlivka B.1.

Vysvětlivky limitů využití území C. zemědělské a lesní plochy, plochy zeleně:

C.1

Zákaz aplikace látek s rychle uvolnitelným dusíkem platí pro území s krátkou dotokovou vzdáleností (zóny č. 1 a 2) podzemní vody do jímacích objektů (cca 1 rok), v případě zóny č. 4 exponovaností území při odravském zlomovém pásmu s doprovodným tektonickým postižením hornin.

C.2

Na zemědělské půdě, která se nalézá v OPVZ II. stupně je povoleno používání jen takových přípravků na ochranu rostlin, které nejsou vyloučeny z použití v ochranném pásmu vodního zdroje, což lze kromě konkrétní etikety na kanystru konkrétního přípravku na ochranu rostlin také ověřit v aktualizovaném Registru na ochranu rostlin <http://eagri.cz/public/app/eagriapp/POR/>. Dále je třeba brát zřetel na to, že některé přípravky na ochranu rostlin jsou povoleny v OPVZ II. stupně pro podzemní vody a ne pro povrchový zdroj a naopak.

C.3 a C.4

Úplný zákaz v zónách 1 a 2 je motivován indukcí zdrojů povrchové vody (přisávání) do jímacích objektů, které by mohly být při letecké aplikaci znečištěny. V zónách č. 3 a 4 lze kapalná hnojiva a pomocné látky na zemědělské půdě aplikovat za předpokladu, že nejpozději 14 dnů před aplikací zašlou zemědělství podnikatelé Ústřednímu kontrolnímu zkušebnímu ústavu zemědělskému hlášení o této aplikaci.

C.5

Omezení v zónách 1 a 2 je motivováno krátkou dotokovou vzdáleností podzemní vody do jímacích objektů (cca 1 rok). V ostatních zónách platí zacházení s exkrementy a přepočítání DJ dle přílohy č. 3 vyhlášky č. 377/2013 Sb. na hodnoty dusíku platné pro zranitelné oblasti v intencích nařízení vlády č. 262/2012 Sb. v aktuálním znění a současně upozorňujeme, že k.ú. Loužek, Obilná, Lipoltov, Kaceřov u Kynšperka nad Ohří Vokov u Třebeně, Dřevnice u Chebu a všechna k.ú. v zóně 5 náleží do (zranitelné oblasti dusičnany).

C.6

Úplný zákaz v zónách 1 a 2 je motivován potřebou nezkracovat dotokovou vzdálenost podzemní vody do jímacích objektů a nenarušovat přirozený půdní kryt. V ostatních zónách osoba s odbornou způsobilostí ověří přípustnost zásahu do půdní vrstvy a typ drenážních nebo zavlažovacích soustav především z hlediska ohrožení jakosti podzemní vody.

C.7

Úplný zákaz nad stanovený limit je motivován výhledovou potřebou zajištění podmínek, která by měla platit pro oblasti cíleně vyhrazené pro odběr vody pro lidskou spotřebu, tedy pro území, kde se voda tvoří, obíhá a akumuluje se a v půdním prostředí nedochází k jejímu významnějšímu antropogennímu ovlivnění.

Vysvětlivky limitů využití území D průmysl a plochy technické a dopravní infrastruktury:

D.1

Úplný zákaz odkrytí volné hladiny podzemní vody při těžbě v zóně č. 1 a 2 je motivován krátkou dotokovou vzdáleností podzemní vody do jímacích objektů (cca 1 rok). Nutnost posouzení osoby s odbornou způsobilostí v hydrogeologii v ostatních zónách vyplývá z potřeby posouzení geologických a hydrogeologických podmínek v místě dobývacích prostorů nebo těžby s tím, že nově bude třeba dodržovat limit max. 1 ha otevřených vodních ploch na jednom dobývacím prostoru nebo na jednom území těžby ložiska nevyhrazeného nerostu.

D.2

Úplný zákaz v zóně č. 1 a 2 je motivován krátkou dotokovou vzdáleností podzemní vody do jímacích objektů (cca 1 rok). Posouzení osoby s odbornou způsobilostí v hydrogeologii v zónách 3 až 5 musí v případě jeho kladných výsledků, obsahovat vždy způsob kontroly jakosti vody v první zvodni pod místem skladování nebo manipulace způsob a četnost předávání výsledků analýz vodoprávnímu orgánu.

Pro zóny 3, 4 a 5 bude navíc zpracován plán opatření tehdy, jestliže se jedná o skladování nebo manipulaci více než 1000 kg/rok persistentních minerálních olejů a persistentních uhlovodíků ropného původu nebo o jiné zvlášť nebezpečné nebo nebezpečné látky dle přílohy č. 1 zákona č. 254/2001 Sb. v množství, které osoba s odbornou způsobilostí v hydrogeologii určí jako rizikové, vyžadující zpracování plánu opatření.

D.3, D.4, D.5, D.6

Úplný zákaz těchto staveb ve všech zónách je motivován výhledovou potřebou zajištění podmínek, která by měla platit pro oblasti cíleně vyhrazené pro odběr vody pro lidskou spotřebu, tedy pro území, kde se voda tvoří, obíhá a akumuluje se a kde je eliminováno riziko vnosu závadných látek do podzemních vod.

Vysvětlivky limitů využití území E. ostatní rizikové činnosti:

E.1

Úplný zákaz v zóně č. 1 a 2 je motivován krátkou dotokovou vzdáleností podzemní vody do jímacích objektů (cca 1 rok) a vyplývá z rizika porušení přirozené hydrogeologické stratifikace horninového prostředí.

Posouzení osoby s odbornou způsobilostí v hydrogeologii v zónách 3 až 5 musí v případě jeho kladných výsledků obsahovat tyto minimální technické parametry vrtů pro TČ, neboť provádění těchto vrtů představuje v heterogenním prostředí chebské pánve jedno z největších rizik pro vodní režim území. Základní parametry vrtů pro využití GTE proto musejí splňovat tyto požadavky:

- vrty se umísťujú zpravidla 10 - 15 m od sebe a ve vzdálenosti min. 5 m od hranice susedného pozemku, pokiaľ vlastník pozemku nedá písomný súhlas k možnosti umiestnenia vrtů v menší vzdálenosti. Vrty se dále umísťujú mimo ochranná pásma podzemných a nadzemných vedení, stavieb a zariadení, pokiaľ vlastník týchto diel nedá písomný súhlas k umiestneniu vrtů v ochranném pásme;
- pro vrtné práce musí být zpracován projekt a technologický postup ve smyslu § 23 odstavce 1) až 3) vyhlášky č. 239/1998 Sb. a vyjádření osoby s odbornou způsobilostí v hydrogeologii k možnosti ovlivnění vodních poměrů v rozsahu dle § 16 vyhlášky č. 183/2018 Sb., resp. přílohy č. 11 k vyhlášce;
- zariadení pro vrtné práce musí odpovídat hlavě druhé (Zvláštní ustanovení) a hlavě třetí (Elektrická a strojní zariadení) vyhlášky č. 239/1998 Sb.;
- při vrtných pracích musejí být stroje a zariadení zabezpečeny proti odkapávání a úniku pohonných hmot a olejů (záchytná fólie nebo vana) a pokiaľ přesto k úniku dojde, je třeba zabránit šíření znečištění, čerpatelné akumulace tekutých látek odčerpat do sudů, plošně rozlitou tekutinu posypat sorbentem (vapex, piliny, sorpční drť) a tento odpad pak shromáždit do nepropustných obalů. Dojde-li k úniku tekutiny mimo zpevněné plochy je potřeba odtěžit i kontaminovanou vrstvu zeminy s přesahem cca deset až dvacet centimetrů do zemín nekontaminovaných. Sebraný kontaminovaný materiál je třeba deponovat na vyhrazené ploše a následně provést odstranění na zariadení k tomu určeném;
- průměr vrtu musí být volen tak, aby volný zaplášťový prostor po instalaci vertikálního kolektoru opatřeného centrátoru (vymezovacími díly) v odstupové vzdálenosti max. 10 m od sebe byl minimálně 3 cm od vnějšího okraje kolektoru. V případě existence pouze jedné zvodně na lokalitě je přípustné snížení vrtného průměru pod limit daný vnějším okrajem vertikálního kolektoru + 60 mm pouze v zóně saturace;
- při vlastním vrtání nelze použít přísady, které by mohly způsobit chemickou nebo mikrobiologickou kontaminaci horninového prostředí a podzemní vody. Výplachový okruh přitom musí být uzavřený;
- dojde-li ke ztrátě výplachu větším než 3 l/s, je třeba vrtné práce přerušit a zvolit náhradní variantu prací (tamponáž ztrátového úseku, použití pažení, apod.), případně práce ukončit a vrt likvidovat tamponáží. Způsob likvidace musí odsouhlasit osoba s odbornou způsobilostí v hydrogeologii;
- pata vertikálního kolektoru a napojení na potrubí musejí být provedeny certifikovanými postupy a opatřeny příslušným výrobním dokladem. K ověření funkčnosti spojení na lokalitě je třeba ihned po instalaci vertikálního kolektoru provést tlakovou zkoušku těsnosti;
- pokiaľ se instalace vertikálního kolektoru nepodaří nebo pokiaľ tlaková zkouška těsnosti nevykáže vyhovující výsledky, je třeba kolektor ihned vytěžit, vrtný otvor upravit, kolektor opravit nebo vyměnit a teprve poté tento opět zabudovat a odzkoušet. Pokiaľ se oprava nepodaří, je třeba vrtný otvor vodotěsně zainjektovat až k povrchu terénu;
- ihned po tlakové zkoušce kolektoru je třeba provést úpravu mezikruží s tím, že těsnění musí být navázáno na okolní horninu. Provádí se zpravidla tlakovou injektáží od paty vrtu až k povrchu terénu. Hustota běžně používané těsnicí cementové suspenze (ρ) musí činit 1,3 kg/l, podíl bentonitu by měl činit cca 10 %. Proces injektáže musí trvat tak dlouho, až začne vytékat injektážní suspenze v hustotě (ρ) 1,3 kg/l. Pro tento účel musí být na lokalitě vhodné měřicí zariadení;
- po 24 hodinách od ukončení injektáže je třeba zkontrolovat horní okraj injektážní suspenze. Pokiaľ je pokles větší než 1,5 m pod úroveň terénu, je třeba mezikruží injektážní směsi doplnit, a to záhlvkou z povrchu. Teprve poté je možné zahájit práce na dalším vrtu pro využití GTE pokiaľ se nachází v dosahu možného vlivu na dokončený vrt, tj. ve vzdálenosti menší než 20 m;
- při použití jiných těsnicích a certifikovaných materiálů platí adekvátní požadavky, odpovídající fyzikálně-chemickým vlastnostem těchto materiálů;
- pokiaľ se v etáži zvodněného prostředí použije zásyp mezikruží propustným materiálem (jemnozrnná horninová drť, vodárenský písek, apod.), musí spodní okraj nadložní těsnicí vrstvy s uvedenou hustotou (ρ) a o mocnosti minimálně 3 cm od vnějšího okraje vertikálního kolektoru zasahovat až k hornímu okraji zvodně;
- hrozí-li nebezpečí ovlivnění blízkých stavieb nebo zariadení objemovými změnami základové půdy v souvislosti s jejím možným promrzáním, je nezbytné vybavit příslušný úsek vrtu, včetně horizontálního potrubí k výměníku tepelného čerpadla tepelnou izolací;
- jako kapaliny k přenosu tepla (oběžné médium), včetně aditiv, lze použít pouze kapalinu nepředstavující ve směsi s vodou významné riziko pro podzemní vodu. V tomto smyslu musí být plnicí kapalina doložena příslušným certifikátem. Primární okruh přitom musí být vybaven zariadením, které v případě netěsnosti primárního okruhu a s ním spojeného úniku kapaliny vypne oběhové čerpadlo a signalizuje poruchu systému;

- při realizaci vrtů pro odběr GTE se provádí doplňkový hydrogeologický průzkum. Ten je realizován ve smyslu § 3 vyhlášky č. 369/2004 Sb.¹. a zahrnuje především stručný popis zastižených hornin, popis přítoků podzemní vody a popis systému monitoringu, pokud je v rámci vyjádření osoby s odbornou způsobilostí navržen, vše ve smyslu §5 – §7 vyhlášky č. 368/2004 Sb.². Součástí doplňkového průzkumu je i verifikace projektového návrhu, případně jeho modifikace, pokud si to průběžné výsledky prací vyžádají. Po ukončení prací se o doplňkovém průzkumu zpracuje zpráva obsahující m.j. dokumentaci skutečného provedení zemních tepelných sond, včetně jejich zaměření. Dokumentaci podepisuje osoba oprávněná jednat za organizaci a řešitel geologických prací ve smyslu § 12 zákona č. 62/1988 Sb. ve znění pozdějších předpisů ji objednatel do 2 měsíců od ukončení nebo schválení prací předá České geologické službě.

Poznámka: pokud stavbě vrtů pro využití GTE předchází v odůvodněných případech hydrogeologický průzkum spojený se zásahem do pozemku, projekt tohoto průzkumu podléhá povolení dle § 14 zákona č. 254/2001 Sb. a jeho součástí musí být i návrh likvidace nebo jiného využití průzkumných děl.

Výše uvedené limity technických prací se nevztahují na plošné kolektory situované nad hladinou podzemní vody, pokud jejich umístění a způsob provádění zpracuje osoba s odbornou způsobilostí v hydrogeologii. Posouzení osoby s odbornou způsobilostí v hydrogeologii v zónách 3 až 5 musí v případě jeho kladných výsledků, obsahovat vždy způsob kontroly jakosti vody v první zvodni pod místem skladování nebo manipulace a způsob a četnost předávání výsledků analýz vodoprávnímu orgánu.

E.2

Úplný zákaz v zóně č. 1 a 2 je motivován krátkou dotokovou vzdáleností podzemní vody do jímacích objektů (cca 1 rok) a vyplývá z rizika porušení přirozené hydrogeologické stratifikace a v případě studen určených pouze pro odběr vody navíc ochuzováním zásob podzemní vody, která je v daných podmínkách určena pouze pro veřejné vodovodní zásobování. V zónách 3 až 5 je možno budovat studny pro TC (čerpací i vsakovací) vždy do stejné zvodně a jejich parametry musí vyhovovat minimálně článkům 4 a 5 ČSN 7551 15 Jímání podzemní vody. Tyto parametry musejí mít i studny určené pouze k odběru podzemní vody.

Součástí stavebního povolení musí být vždy požadavek na doplňkový hydrogeologický průzkum v průběhu stavby ve smyslu § 3 vyhlášky č. 369/2004 Sb. a zahrnuje především stručný popis zastižených hornin, popis přítoků podzemní vody a popis systému monitoringu, pokud je v rámci vyjádření osoby s odbornou způsobilostí navržen, vše ve smyslu § 5 – § 7 vyhlášky č. 368/2004 Sb. Součástí doplňkového průzkumu je i verifikace projektového návrhu, případně jeho modifikace, pokud si to průběžné výsledky prací vyžádají. Po ukončení prací se o doplňkovém průzkumu zpracuje zpráva obsahující mj. dokumentaci skutečného provedení zemních tepelných sond, včetně jejich zaměření. Dokumentaci podepisuje osoba oprávněná jednat za organizaci a řešitel geologických prací a ve smyslu § 12 zákona č. 62/1988 Sb. ve znění pozdějších předpisů ji objednatel do 2 měsíců od ukončení nebo schválení prací předá České geologické službě.

E.3

Tyto práce vyžadují vždy souhlas vodoprávního úřadu a ten nelze vydat v případě záměru plánovaného v zónách 1 a 2 z důvodů krátké dotokové vzdálenosti podzemní vody do jímacích objektů (cca 1 rok). V zónách č. 3 až 5 lze tento souhlas vydat pouze na základě vyjádření osoby s odbornou způsobilostí v hydrogeologii a v případě jeho kladných výsledků musí vždy obsahovat návrh způsob kontroly jakosti vody ve zvodni, která je zásahem dotčena, včetně způsobu a četnosti předávání výsledků analýz vodoprávnímu orgánu.

E.4

Limit se vztahuje pouze na zóny č. 1 a 2 a v případě kladných výsledků posouzení osoby s odbornou způsobilostí v hydrogeologii musí vždy navrhnout způsob kontroly jakosti vody v první zvodni pod místem zásahu, pokud tento je prováděn na ploše více než 1000 m². V tom případě obsahuje i způsob a četnost předávání výsledků analýz vodoprávnímu orgánu.

¹ Vyhláška č. 369/2004 Sb. o projektování, provádění a vyhodnocování geologických prací, o znakování rizikových geofaktorů a o postupu při výpočtu zásob výhradních ložisek

² Vyhláška č. 368/2004 Sb. o geologické dokumentaci

E.5

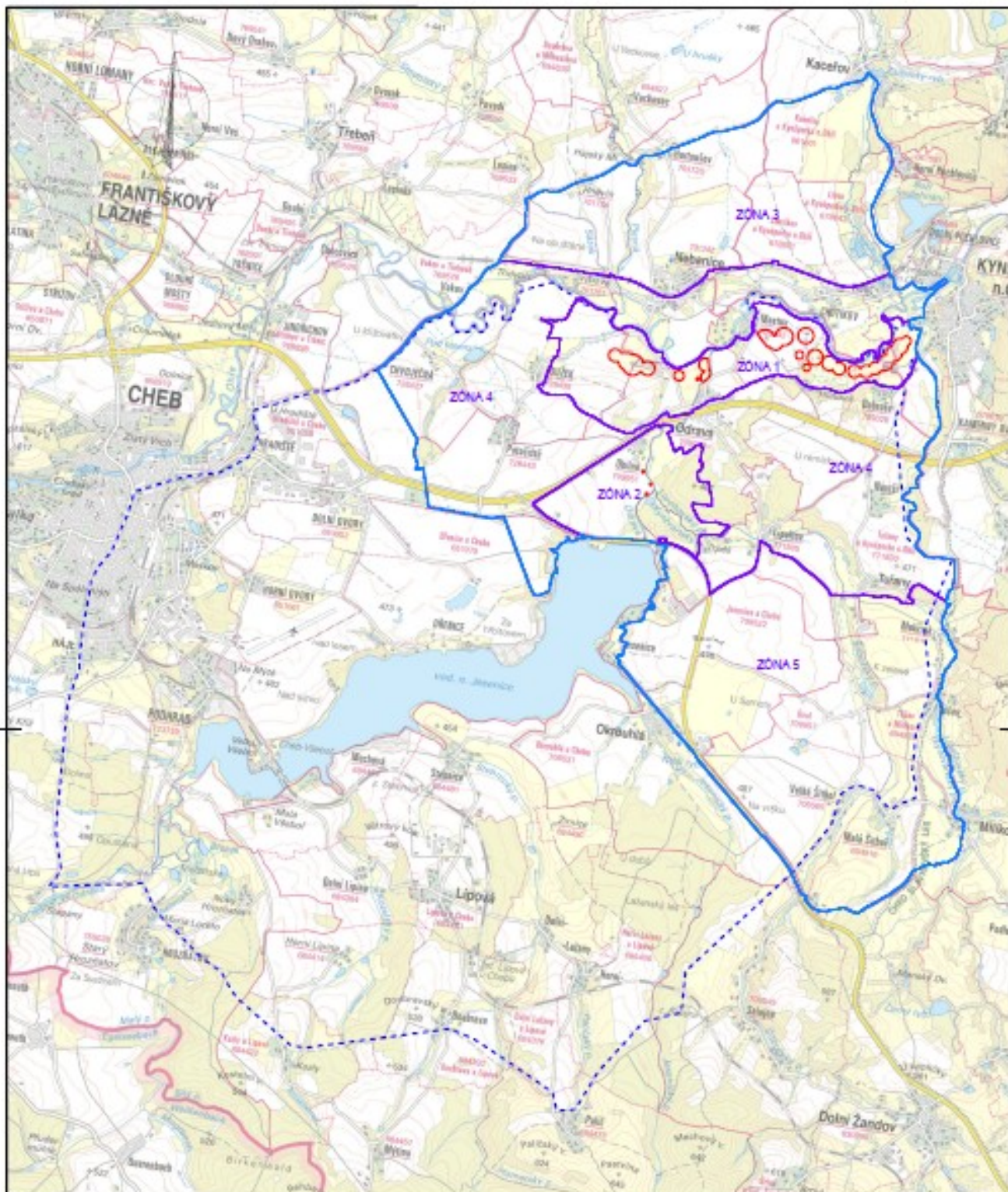
Úplný zákaz vsakování srážkových vod v zónách č. 1 a 2 je motivován potřebou nenarušovat krycí vrstvy v místě, kde svrchní část kvartérního pokryvu tvoří nadložní izolátor až poloizolátor.

V ostatních zónách je naopak žádoucí zasakovat jakostně přípustné a podmíněně přípustné srážkové vody v intencích ČSN 759010 do vod podzemních prostřednictvím půdní vrstvy. Pouze v případě nepříznivých geologických podmínek na základě posouzení osoby s odbornou způsobilostí v hydrogeologii lze odvádět srážkové vody do povrchového recipientu.

E.6

Úplný zákaz v zóně č. 1 a 2 je motivován krátkou dotokovou vzdáleností podzemní vody do jímacích objektů (cca 1 rok) a vyplývá z rizika negativního ovlivnění jakosti vody.

V zónách č. 3 až 5 lze tento souhlas vydat pouze na základě vyjádření osoby s odbornou způsobilostí v hydrogeologii a v případě jeho kladných výsledků musí obsahovat návrh způsobu kontroly jakosti vody ve zvodni, která může být zásahem dotčena, včetně způsobu a četnosti předávání výsledků analýz vodoprávnímu orgánu, případně odůvodnění, proč není třeba tento monitoring provádět.

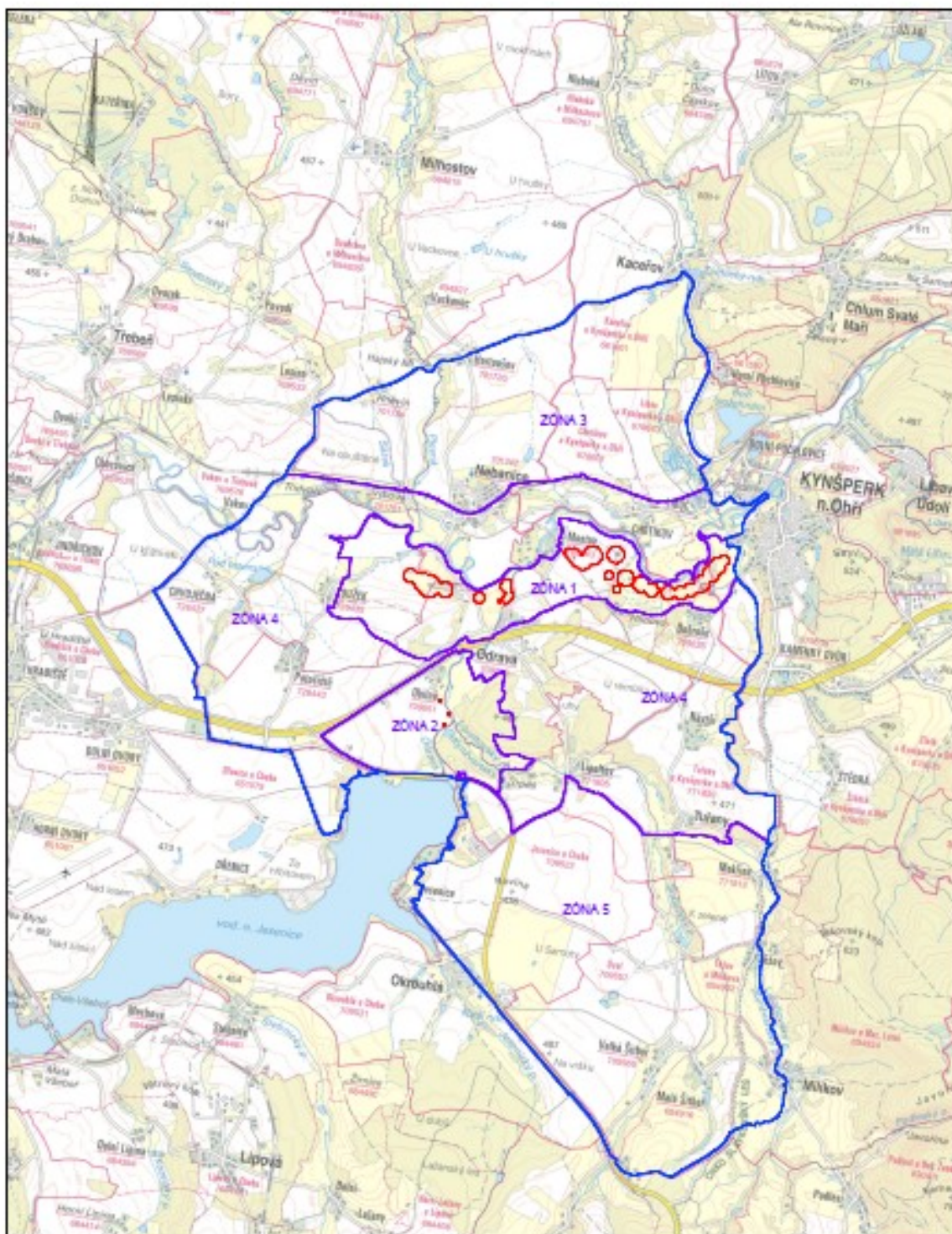


LEGENDA ZNAČENÍ OPVZ:

- - - - - STAV. OPVZ II. STUPNĚ - VNĚJŠÍ
- - - - - NÁVRH NOVÉHO OPVZ I. STUPNĚ
- - - - - NÁVRH NOVÉHO OPVZ II. STUPNĚ
- - - - - ROZHRANÍ NÁVRH. ZÓN OPVZ II. STUPNĚ

AKTUALIZOVANÁ VERZE 02 PRO 1. ETAPU STANOVENÍ OPVZ

ODP. ŘEŠITEL	RNDr. SVATOPLUK ŠEDA	 FINGEO s.r.o. LITOMĚŘSKÁ 1022 568 01 CHOCOV	
ŘEŠITEL	Ing. ŠARKA KERČLOVÁ		
OBJEDNATEL	CHEVAK Cheb, s.s.		
MÍSTO	OBCE CHEB, KACEŘOV, KYNŠPERK NAD OHŘÍ, MLÍKOV, NEBANICE, ODRAVA, OKROUHLÁ, TŘEBEŇ, TUŘANY		
STAVBA	NEBANICE OPVZ		
OBSAH	SOUČASNÉ OPVZ II. STUPNĚ A NÁVRH NOVÝCH OPVZ I. A II. STUPNĚ		
		FORMÁT	02 A4
		STUPĚŇ	POSUDEK
		DATUM	01/2020
		ZAK. Č.	2016/022
		MĚŘÍTKO	Č. VÝKR.
		1:50 000	10.1



LEGENDA ZNAČENÍ OPVZ:

- NÁVRH NOVÉHO OPVZ I. STUPNÉ
- NÁVRH NOVÉHO OPVZ II. STUPNÉ
- ROZHRANÍ NAVR. ZÓN OPVZ II. STUPNÉ

ETAPIZACE STANOVENÍ OPVZ:

- I. ETAPA: zóny č. 1, 2, 3, 4
- II. ETAPA: zóna č. 5

AKTUALIZOVANÁ VERZE 02 PRO 1. ETAPU STANOVENÍ OPVZ

ODP. ŘEŠITEL	RNDr. SVATOPLUK ŠEDA
ŘEŠITEL	ING. ŠÁRKA KERCLOVÁ
OBJEDNATEL	CHEVAK Cheb, s.s.
MÍSTO	OBCE CHEB, KACEŘOV, KYNŠPERK NAD OHŘÍ, MLÍKOV, NEBANICE, ODRAVA, OKROUHLÁ, TŘEBEŇ, TUŘANY
STAVBA	NEBANICE OPVZ
OBDAH	MAPA NOVÉ NAVRHOVANÉHO ROZSAHU OPVZ II. STUPNÉ JIMACÍHO ÚZEMÍ NEBANICE S VYZNAČENÍM ZÓN DIFERENCOVANÉ OCHRANY



FORMÁT	A4
STUPĚŇ	POSUDEK
DATUM	01/2020
ZAK. Č.	2016/1022
MĚŘÍTKO	Č. VÝKR.
1:50 000	10.2